

Guide de maintenance pour Dell™ Vostro™ 1014/1015

[Intervention sur votre ordinateur](#)

[Ajout et remplacement de pièces](#)

[Caractéristiques](#)

[Diagnostics](#)

[Configuration du système](#)

Remarques, précautions et avertissements

 **REMARQUE** : une REMARQUE indique des informations importantes qui peuvent vous aider à mieux utiliser votre ordinateur.

 **PRÉCAUTION** : une PRÉCAUTION indique un risque de dommage matériel ou de perte de données en cas de non respect des instructions.

 **AVERTISSEMENT** : un AVERTISSEMENT vous avertit d'un risque d'endommagement du matériel, de blessure corporelle ou de mort.

Si vous avez acheté un ordinateur Dell™ de série n, toute référence dans ce document aux systèmes d'exploitation Microsoft® Windows® ne sont pas applicables.

Les informations contenues dans ce document sont sujettes à modification sans préavis.
© 2009 Dell Inc. Tous droits réservés.

Toute reproduction de ce document sous quelque forme que ce soit sans l'autorisation écrite de DELL Inc. est strictement interdite.

Marques utilisées dans ce texte : *Dell*, le logo *DELL* et *Vostro* sont des marques de Dell Inc. ; *Intel*, *Celeron* et *Core* sont des marques ou des marques déposées de Intel Corporation ; *Bluetooth* est une marque déposée appartenant à Bluetooth SIG, Inc. et est utilisée par Dell dans la cadre d'une licence ; *Microsoft*, *Windows*, *Windows Vista* et le bouton de démarrage de *Windows Vista* sont soit des marques ou des marques déposées de Microsoft Corporation aux États Unis et/ou autres pays; *Adobe*, le logo *Adobe* et *Adobe Flash Player* sont des marques de Adobe Systems Incorporated.

Les autres marques et noms de produits pouvant être utilisés dans ce document sont reconnus comme appartenant à leurs propriétaires respectifs. Dell Inc. rejette tout intérêt dans l'utilisation des marques déposées et des noms de marques ne lui appartenant pas.

Novembre 2009 Rév. A00

[Retour à la page Contenu](#)

Panneau d'accès

Guide de maintenance pour Dell™ Vostro™ 1014/1015

⚠ AVERTISSEMENT : avant toute intervention à l'intérieur de votre ordinateur, consultez les consignes de sécurité livrées avec celui-ci. Pour des informations complémentaires sur les consignes de sécurité, voir la page d'accueil Regulatory Compliance (Conformité à la réglementation) à l'adresse : www.dell.com/regulatory_compliance.



Retrait du panneau d'accès

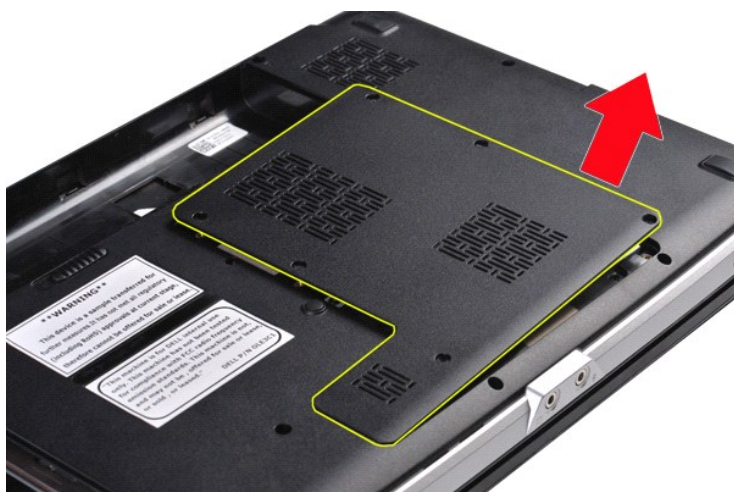
1. Suivez les instructions de la section [Avant intervention à l'intérieur de votre ordinateur](#).
2. Retirez la [batterie](#) de votre ordinateur.



3. Retirez les six vis qui maintiennent le panneau d'accès à l'ordinateur.



4. Retirez le panneau d'accès de l'ordinateur.



Réinstallation du panneau d'accès

Pour réinstaller le panneau d'accès, suivez cette procédure dans l'ordre inverse.

[Retour à la page Contenu](#)

[Retour à la page Contenu](#)

Batterie

Guide de maintenance pour Dell™ Vostro™ 1014/1015

⚠ AVERTISSEMENT : avant toute intervention à l'intérieur de votre ordinateur, consultez les consignes de sécurité livrées avec celui-ci. Pour des informations complémentaires sur les consignes de sécurité, voir la page d'accueil Regulatory Compliance (Conformité à la réglementation) à l'adresse : www.dell.com/regulatory_compliance.



Retrait de la batterie

1. Suivez les instructions de la section [Avant intervention à l'intérieur de votre ordinateur](#).



2. Retournez l'ordinateur pour accéder à l'arrière de l'ordinateur.
3. Faites glisser les loquets de la batterie en position de déverrouillage.



4. Retirez la batterie de l'ordinateur.



Réinstallation de la batterie

Pour réinstaller la batterie, suivez cette procédure dans l'ordre inverse.

[Retour à la page Contenu](#)

[Retour à la page Contenu](#)

Carte intégrée avec technologie sans fil Bluetooth®

Guide de maintenance pour Dell™ Vostro™ 1014/1015

⚠ AVERTISSEMENT : avant toute intervention à l'intérieur de votre ordinateur, consultez les consignes de sécurité livrées avec celui-ci. Pour des informations complémentaires sur les consignes de sécurité, voir la page d'accueil Regulatory Compliance (Conformité à la réglementation) à l'adresse : www.dell.com/regulatory_compliance.

Retrait de la carte sans fil Bluetooth



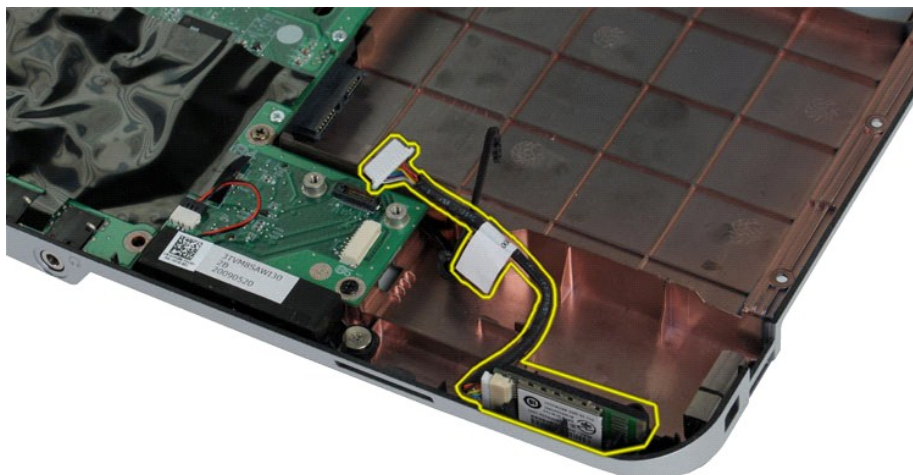
1. Suivez les instructions de la section [Avant intervention à l'intérieur de votre ordinateur](#).
2. Retirez la [batterie](#).
3. Retirez le [panneau d'accès](#).
4. Retirez le [disque dur](#).
5. Retirez la [carte WLAN](#).
6. Retirez le [capot du panneau de commande](#).
7. Retirez le [clavier](#).
8. Retirez l'[ensemble d'affichage](#).
9. Retirez le [repose-mains](#).
10. Retirez la [carte d'E/S](#).



11. Déconnectez le câble de la carte Bluetooth du connecteur de la carte système.



12. Dégagez le câble de la carte Bluetooth de sa rainure de routage et soulevez la carte Bluetooth pour la retirer de l'ordinateur.



Réinstallation de la carte Bluetooth

Pour réinstaller la carte Bluetooth, suivez cette procédure dans l'ordre inverse.

[Retour à la page Contenu](#)

[Retour à la page Contenu](#)

Pile bouton

Guide de maintenance pour Dell™ Vostro™ 1014/1015

⚠ AVERTISSEMENT : avant toute intervention à l'intérieur de votre ordinateur, consultez les consignes de sécurité livrées avec celui-ci. Pour des informations complémentaires sur les consignes de sécurité, voir la page d'accueil Regulatory Compliance (Conformité à la réglementation) à l'adresse : www.dell.com/regulatory_compliance.

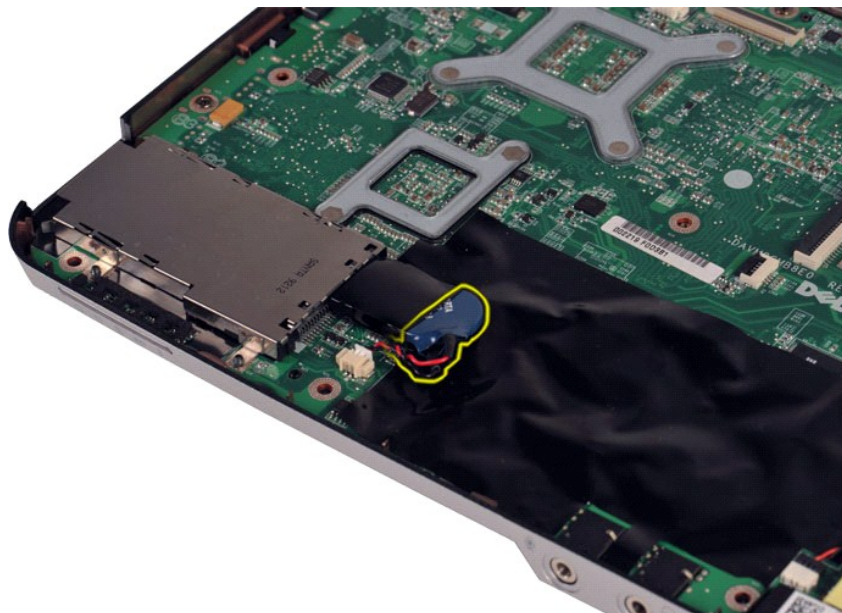
Retrait de la pile bouton



1. Suivez les instructions de la section [Avant intervention à l'intérieur de votre ordinateur](#).
2. Retirez la [batterie](#).
3. Retirez le [panneau d'accès](#).
4. Retirez le [disque dur](#).
5. Retirez la [carte WLAN](#).
6. Retirez le [capot du panneau de commande](#).
7. Retirez le [clavier](#).
8. Retirez l'[ensemble d'affichage](#).
9. Retirez le [repose-mains](#).



10. Sortez la pile bouton de la pochette plastique.



11. Débranchez le câble de la pile bouton de son connecteur sur la carte système, puis soulevez la pile bouton pour la retirer de l'ordinateur.



Réinstallation de la pile bouton

Pour réinstaller la pile bouton, suivez cette procédure dans l'ordre inverse.

[Retour à la page Contenu](#)

[Retour à la page Contenu](#)

Capot du panneau de commande

Guide de maintenance pour Dell™ Vostro™ 1014/1015

⚠ AVERTISSEMENT : avant toute intervention à l'intérieur de votre ordinateur, consultez les consignes de sécurité livrées avec celui-ci. Pour des informations complémentaires sur les consignes de sécurité, voir la page d'accueil Regulatory Compliance (Conformité à la réglementation) à l'adresse : www.dell.com/regulatory_compliance.

• [Vostro 1014](#)

• [Vostro 1015](#)

Vostro 1014



Retrait du capot du panneau de commande

1. Suivez les instructions de la section [Avant intervention à l'intérieur de votre ordinateur](#).
2. Retirez la [batterie](#).



3. Retirez les trois vis du capot du panneau de commande de la partie inférieure de l'ordinateur.



4. Insérez une pointe en plastique pour dégager les quatre clips du capot du panneau de commande situés dans le compartiment de la batterie.



5. Retournez l'ordinateur et ouvrez l'écran.
6. Retirez le capot du panneau de commande de l'ordinateur.



Réinstallation du capot du panneau de commande

Pour réinstaller le capot du panneau de commande, suivez cette procédure dans l'ordre inverse.

Vostro 1015



Retrait du capot du panneau de commande

1. Suivez les instructions de la section [Avant intervention à l'intérieur de votre ordinateur](#).
2. Retirez la [batterie](#).



3. Retirez les huit vis du capot du panneau de commande de la partie inférieure de l'ordinateur.



4. Retournez l'ordinateur et ouvrez l'écran.
5. Retirez le capot du panneau de commande de l'ordinateur.



Réinstallation du capot du panneau de commande

Pour réinstaller le capot du panneau de commande, suivez cette procédure dans l'ordre inverse.

[Retour à la page Contenu](#)

[Retour à la page Contenu](#)

Ventilateur du processeur

Guide de maintenance pour Dell™ Vostro™ 1014/1015

⚠ AVERTISSEMENT : avant toute intervention à l'intérieur de votre ordinateur, consultez les consignes de sécurité livrées avec celui-ci. Pour des informations complémentaires sur les consignes de sécurité, voir la page d'accueil Regulatory Compliance (Conformité à la réglementation) à l'adresse : www.dell.com/regulatory_compliance.

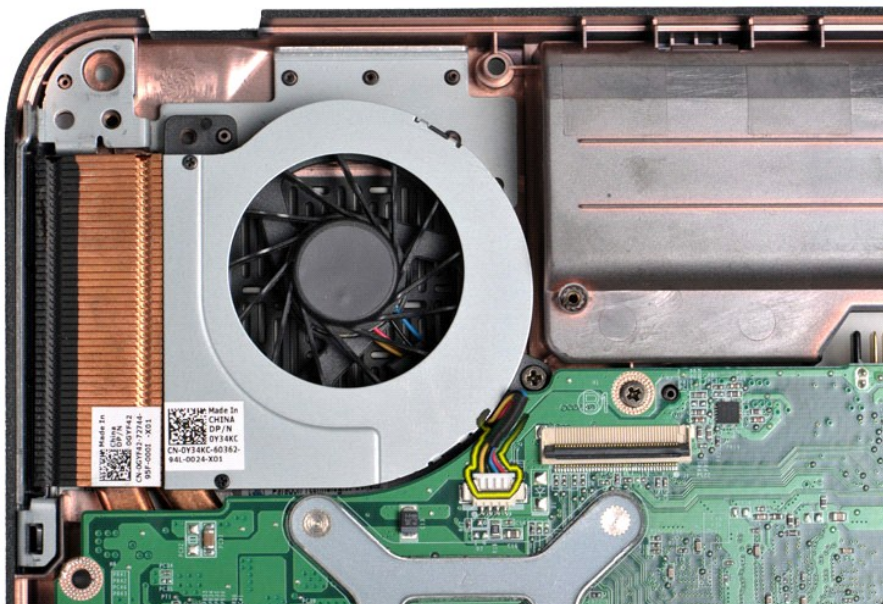
Retrait du ventilateur du processeur



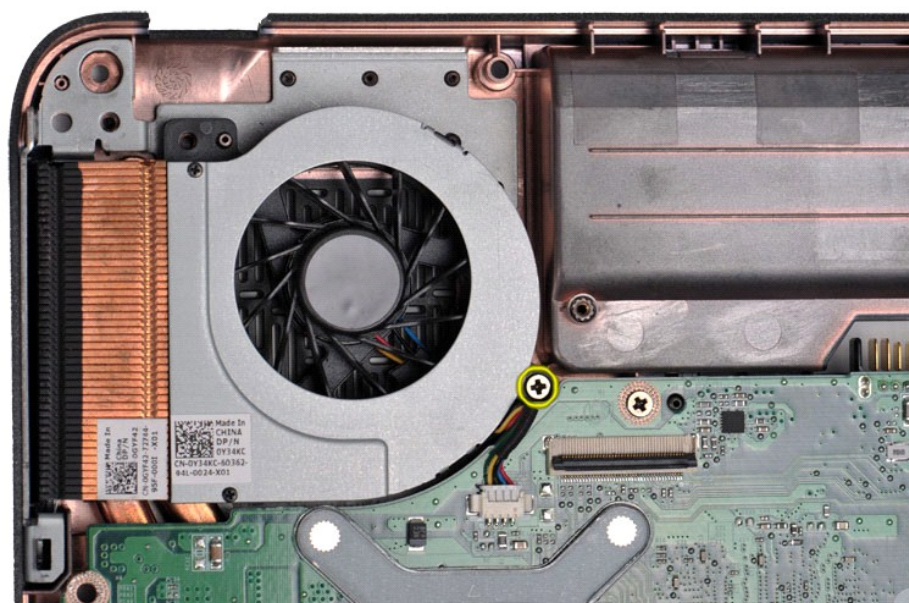
1. Suivez les instructions de la section [Avant intervention à l'intérieur de votre ordinateur](#).
2. Retirez la [batterie](#).
3. Retirez le [panneau d'accès](#).
4. Retirez le [disque dur](#).
5. Retirez la [carte WLAN](#).
6. Retirez le [capot du panneau de commande](#).
7. Retirez le [clavier](#).
8. Retirez l'[ensemble d'affichage](#).
9. Retirez le [repose-mains](#).



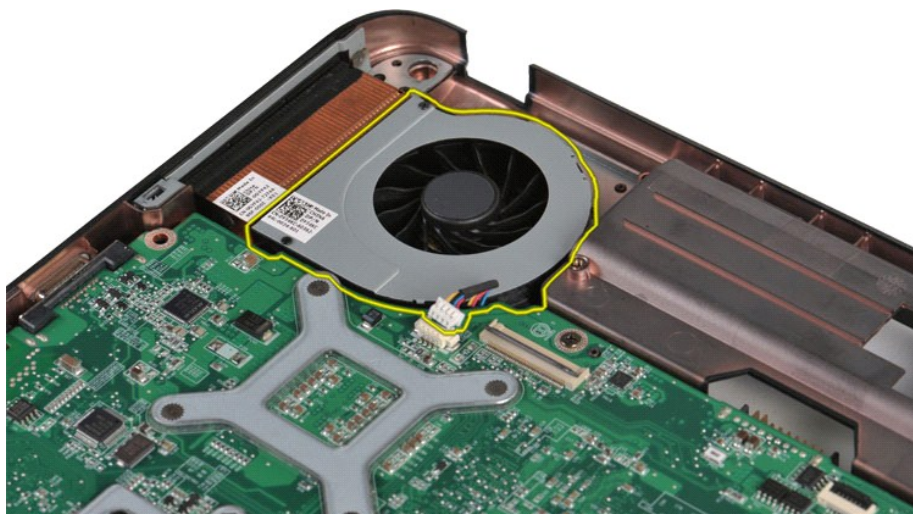
10. Débranchez le câble du ventilateur du processeur du connecteur sur la carte système.



11. Retirez la vis qui maintient le ventilateur du processeur à l'ordinateur.



12. Soulevez le ventilateur du processeur de l'ordinateur.



Réinstallation du ventilateur du processeur

Pour réinstaller le ventilateur du processeur, suivez cette procédure dans l'ordre inverse.

[Retour à la page Contenu](#)

[Retour à la page Contenu](#)

ExpressCard

Guide de maintenance pour Dell™ Vostro™ 1014/1015

⚠ AVERTISSEMENT : avant toute intervention à l'intérieur de votre ordinateur, consultez les consignes de sécurité livrées avec celui-ci. Pour des informations complémentaires sur les consignes de sécurité, voir la page d'accueil Regulatory Compliance (Conformité à la réglementation) à l'adresse : www.dell.com/regulatory_compliance.



Retrait de la carte ExpressCard

1. Suivez les instructions de la section [Avant intervention à l'intérieur de votre ordinateur](#).



2. Appuyez sur la carte ExpressCard pour la libérer de son logement dans l'ordinateur.



3. Glissez la carte ExpressCard hors de l'ordinateur.



Réinstallation de la carte ExpressCard

Pour réinstaller la carte ExpressCard, suivez cette procédure dans l'ordre inverse.

[Retour à la page Contenu](#)

[Retour à la page Contenu](#)

Disque dur

Guide de maintenance pour Dell™ Vostro™ 1014/1015

⚠ AVERTISSEMENT : avant toute intervention à l'intérieur de votre ordinateur, consultez les consignes de sécurité livrées avec celui-ci. Pour des informations complémentaires sur les consignes de sécurité, voir la page d'accueil Regulatory Compliance (Conformité à la réglementation) à l'adresse : www.dell.com/regulatory_compliance.

- [Retrait de l'ensemble disque dur](#)
- [Réinstallation de l'ensemble disque dur](#)
- [Retrait du support du disque dur](#)
- [Réinstallation du support du disque dur](#)
- [Retrait de l'interposeur du disque dur](#)
- [Réinstallation de l'interposeur du disque dur](#)

Retrait de l'ensemble disque dur



1. Suivez les instructions de la section [Avant intervention à l'intérieur de votre ordinateur](#).
2. Retirez la [batterie](#).
3. Retirez le [panneau d'accès](#).



4. Retirez les quatre vis fixant l'ensemble disque dur à l'ordinateur.



5. Tirez la languette Mylar vers l'ensemble disque dur pour dégager l'interposeur du disque dur du connecteur situé sur la carte système.
6. Retirez l'ensemble disque dur en le soulevant de l'ordinateur.



Réinstallation de l'ensemble disque dur

Pour réinstaller l'ensemble disque dur dans l'ordinateur, suivez cette procédure dans l'ordre inverse.

Retrait du support du disque dur



1. Suivez les instructions de la section [Avant intervention à l'intérieur de votre ordinateur](#).
2. Retirez la [batterie](#).
3. Retirez le [panneau d'accès](#).
4. Retirez le [disque dur](#).



5. Retirez les quatre vis, deux de chaque côté du support, qui fixent le disque dur à son support.



6. Soulevez le support du disque dur.



Réinstallation du support du disque dur

Pour réinstaller le disque dur dans son support, suivez la procédure dans l'ordre inverse.

Retrait de l'interposeur du disque dur



1. Suivez les instructions de la section [Avant intervention à l'intérieur de votre ordinateur](#).
2. Retirez la [batterie](#).
3. Retirez le [panneau d'accès](#).
4. Retirez le [disque dur](#).



5. En tirant délicatement, retirez l'interposeur du disque dur.



Réinstallation de l'interposeur du disque dur

Pour réinstaller l'interposeur du disque dur, suivez cette procédure dans l'ordre inverse.

[Retour à la page Contenu](#)

[Retour à la page Contenu](#)

Dissipateur de chaleur

Guide de maintenance pour Dell™ Vostro™ 1014/1015

⚠ AVERTISSEMENT : avant toute intervention à l'intérieur de votre ordinateur, consultez les consignes de sécurité livrées avec celui-ci. Pour des informations complémentaires sur les consignes de sécurité, voir la page d'accueil Regulatory Compliance (Conformité à la réglementation) à l'adresse : www.dell.com/regulatory_compliance.

Retrait du dissipateur de chaleur



1. Suivez les instructions de la section [Avant intervention à l'intérieur de votre ordinateur](#).
2. Retirez la carte [ExpressCard](#) (le cas échéant).
3. Retirez la [carte mémoire](#) (le cas échéant).
4. Retirez la [batterie](#).
5. Retirez le [panneau d'accès](#).
6. Retirez le [disque dur](#).
7. Retirez les [modules de mémoire](#).
8. Retirez la [carte WLAN](#).
9. Retirez le [capot du panneau de commande](#).
10. Retirez le [clavier](#).
11. Retirez l'[ensemble d'affichage](#).
12. Retirez le [repose-mains](#).
13. Retirez le [ventilateur du processeur](#).
14. Retirez la [carte d'E/S](#).
15. Retirez la [carte sans fil Bluetooth](#).
16. Retirez la [carte système](#) et placez-la sur une surface propre et sèche.



17. Reportez-vous à la numérotation de l'illustration ci-dessous pour desserrer les quatre vis qui maintiennent le dissipateur de chaleur sur la carte mère.



18. Retirez le dissipateur de chaleur de la carte système.



Réinstallation du dissipateur de chaleur

Pour réinstaller le dissipateur de chaleur, suivez cette procédure dans l'ordre inverse.

[Retour à la page Contenu](#)

[Retour à la page Contenu](#)

Carte d'E/S

Guide de maintenance pour Dell™ Vostro™ 1014/1015

⚠ AVERTISSEMENT : avant toute intervention à l'intérieur de votre ordinateur, consultez les consignes de sécurité livrées avec celui-ci. Pour des informations complémentaires sur les consignes de sécurité, voir la page d'accueil Regulatory Compliance (Conformité à la réglementation) à l'adresse : www.dell.com/regulatory_compliance.

Retrait de la carte d'E/S



1. Suivez les instructions de la section [Avant intervention à l'intérieur de votre ordinateur](#).
2. Retirez la [batterie](#).
3. Retirez le [panneau d'accès](#).
4. Retirez le [disque dur](#).
5. Retirez la [carte WLAN](#).
6. Retirez le [capot du panneau de commande](#).
7. Retirez le [clavier](#).
8. Retirez l'[ensemble d'affichage](#).
9. Retirez le [repose-mains](#).



10. Retirez les deux vis qui maintiennent la carte d'E/S au châssis de l'ordinateur.



11. Débranchez le câble modem de son connecteur sur la carte d'E/S.



12. Soulevez la carte d'E/S et retirez-la de l'ordinateur.



Réinstallation de la carte d'E/S

Pour réinstaller la carte d'E/S, suivez cette procédure dans l'ordre inverse.

[Retour à la page Contenu](#)

[Retour à la page Contenu](#)

Clavier

Guide de maintenance pour Dell™ Vostro™ 1014/1015

⚠ AVERTISSEMENT : avant toute intervention à l'intérieur de votre ordinateur, consultez les consignes de sécurité livrées avec celui-ci. Pour des informations complémentaires sur les consignes de sécurité, voir la page d'accueil Regulatory Compliance (Conformité à la réglementation) à l'adresse : www.dell.com/regulatory_compliance.

Retrait du clavier




1. Suivez les instructions de la section [Avant intervention à l'intérieur de votre ordinateur](#).
2. Retirez la [batterie](#).
3. Retirez le [capot du panneau de commande](#).



4. Retirez les deux vis qui maintiennent le clavier à l'ordinateur.

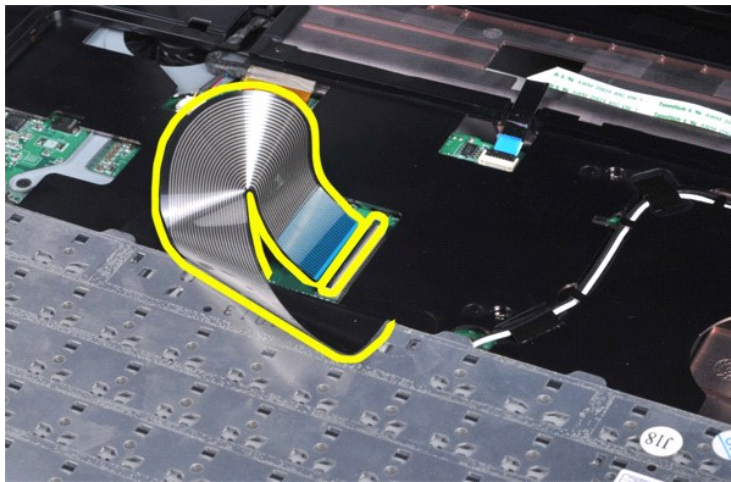


5. Retournez le clavier et posez-le sur le repose-mains.

 **REMARQUE** : soulevez délicatement le clavier afin d'éviter de tirer le câble du clavier.



6. Faites pivoter le clip de données du clavier pour dégager le câble du clavier du connecteur de la carte système.



7. Retirez le clavier de l'ordinateur.



Réinstallation du clavier

Pour réinstaller le clavier, suivez cette procédure dans l'ordre inverse.

[Retour à la page Contenu](#)

[Retour à la page Contenu](#)

Écran

Guide de maintenance pour Dell™ Vostro™ 1014/1015

⚠ AVERTISSEMENT : avant toute intervention à l'intérieur de votre ordinateur, consultez les consignes de sécurité livrées avec celui-ci. Pour des informations complémentaires sur les consignes de sécurité, voir la page d'accueil Regulatory Compliance (Conformité à la réglementation) à l'adresse : www.dell.com/regulatory_compliance.

- [Retrait de l'ensemble d'affichage](#)
- [Réinstallation de l'ensemble d'affichage](#)
- [Retrait du cadre de l'écran](#)
- [Réinstallation du cadre de l'écran](#)
- [Retrait de l'écran LED](#)
- [Réinstallation de l'écran LED](#)
- [Retrait de la caméra de l'écran](#)
- [Réinstallation de la caméra de l'écran](#)
- [Retrait du câble de l'inverseur de l'écran](#)
- [Réinstallation du câble de l'inverseur de l'écran](#)

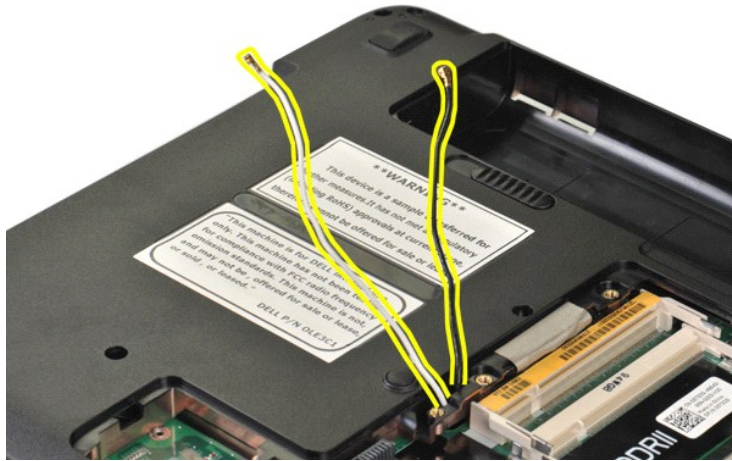
Retrait de l'ensemble d'affichage



1. Suivez les instructions de la section [Avant intervention à l'intérieur de votre ordinateur](#).
2. Retirez la [batterie](#).
3. Retirez le [panneau d'accès](#).
4. Retirez le [disque dur](#).
5. Retirez la [carte WLAN](#).
6. Retirez le [capot du panneau de commande](#).
7. Retirez le [clavier](#).



8. Déconnectez les câbles du périphérique sans fil.



9. Retirez les deux vis qui maintiennent l'ensemble d'affichage à la partie inférieure de la base de l'ordinateur.



10. Retournez l'ordinateur à l'endroit et ouvrez l'écran.



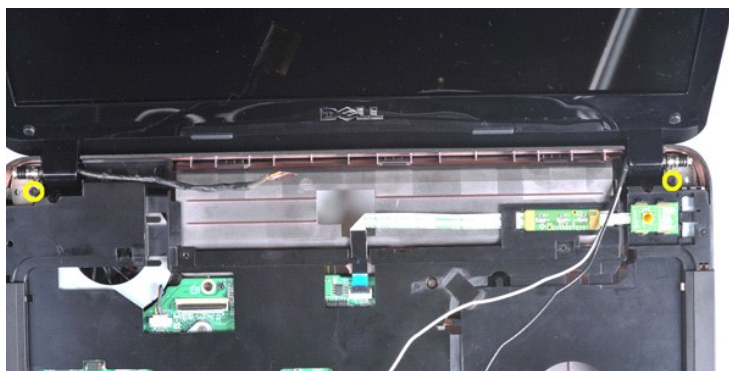
11. Retirez le câble du périphérique sans fil des gouttières de routage.



12. Faites pivoter le serre-câble de l'inverseur de l'écran pour déconnecter le câble de l'inverseur de l'écran.



13. Retirez les deux vis qui maintiennent l'ensemble d'affichage à la partie supérieure de la base de l'ordinateur.



14. Retirez l'ensemble d'affichage de l'ordinateur. Retirez tous les câbles de l'ordinateur avec précaution.



Réinstallation de l'ensemble d'affichage

Pour réinstaller l'ensemble d'affichage, suivez cette procédure dans l'ordre inverse.

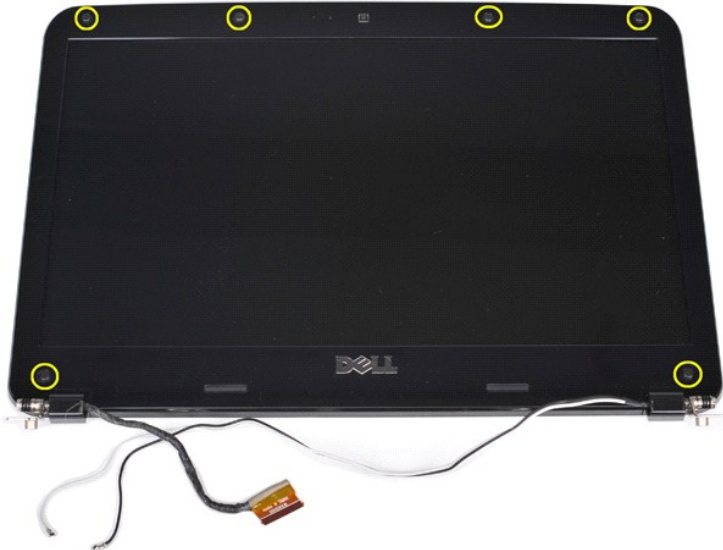
Retrait du cadre de l'écran



1. Suivez les instructions de la section [Avant intervention à l'intérieur de votre ordinateur](#).
2. Retirez la [batterie](#).
3. Retirez le [panneau d'accès](#).
4. Retirez le [disque dur](#).
5. Retirez la [carte WLAN](#).
6. Retirez le [capot du panneau de commande](#).
7. Retirez le [clavier](#).
8. Retirez l'[ensemble d'affichage](#).



9. À l'aide d'une pointe en plastique, retirez les six caches de vis en caoutchouc de l'ensemble d'affichage.



10. Retirez les six vis de l'ensemble d'affichage.



11. Retirez le cadre de l'écran.



Réinstallation du cadre de l'écran

Pour réinstaller le cadre de l'écran dans l'ensemble d'affichage, suivez cette procédure dans l'ordre inverse.

Retrait de l'écran LCD



1. Suivez les instructions de la section [Avant intervention à l'intérieur de votre ordinateur.](#)
2. Retirez la [batterie.](#)
3. Retirez le [panneau d'accès.](#)
4. Retirez le [disque dur.](#)
5. Retirez la [carte WLAN.](#)
6. Retirez le [capot du panneau de commande.](#)
7. Retirez le [clavier.](#)

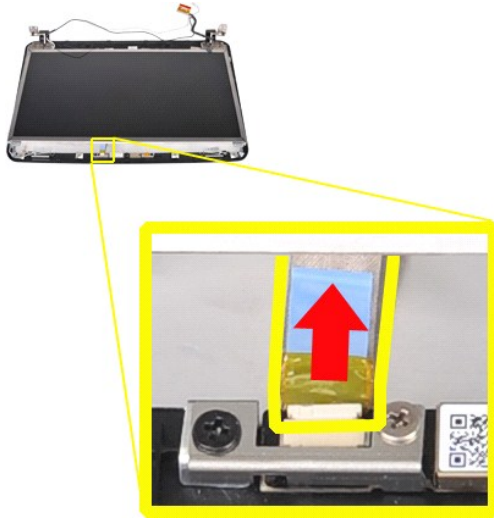
8. Retirez l'[ensemble d'affichage](#).
9. Retirez le [cadre de l'écran](#).



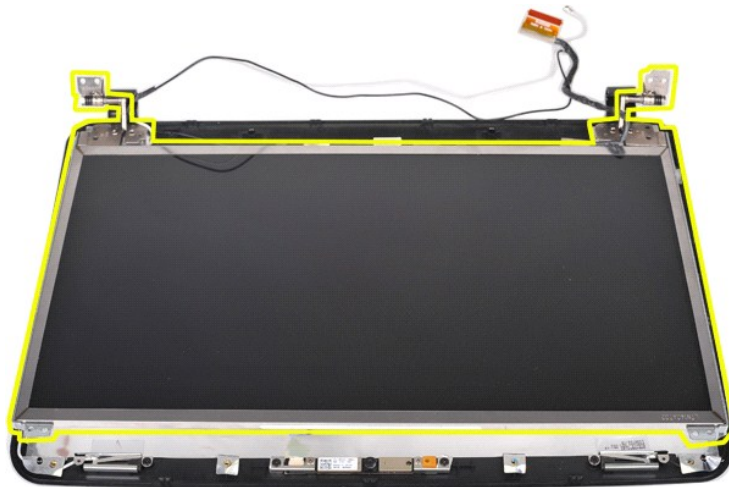
10. Retirez les quatre vis qui maintiennent l'écran à l'ensemble d'affichage.



11. Débranchez le câble de la caméra de l'écran.



12. Soulevez l'écran LCD de l'ensemble d'affichage.



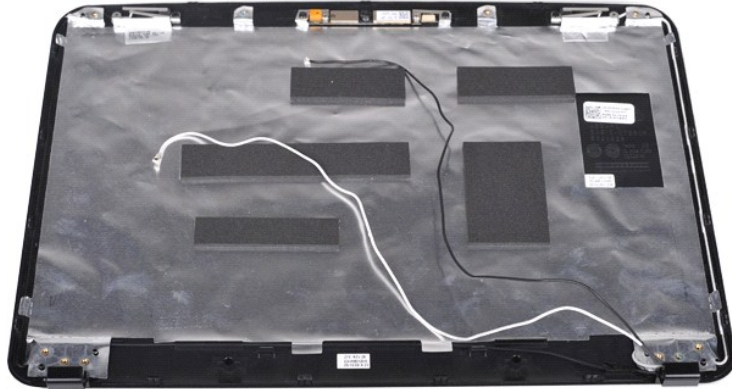
Réinstallation de l'écran LCD

Pour réinstaller l'écran LCD, suivez cette procédure dans l'ordre inverse.

Réinstallation de la caméra de l'écran



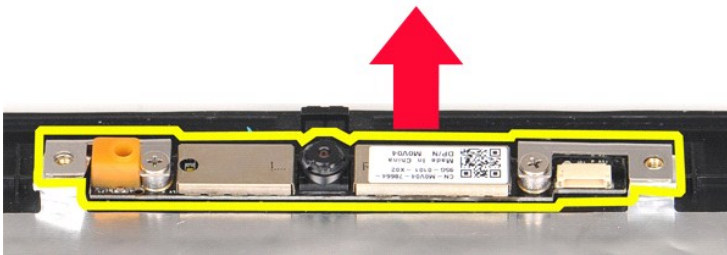
1. Suivez les instructions de la section [Avant intervention à l'intérieur de votre ordinateur](#).
2. Retirez la [batterie](#).
3. Retirez le [panneau d'accès](#).
4. Retirez le [disque dur](#).
5. Retirez la [carte WLAN](#).
6. Retirez le [capot du panneau de commande](#).
7. Retirez le [clavier](#).
8. Retirez l'[ensemble d'affichage](#).
9. Retirez le [cadre de l'écran](#).
10. Retirez l'[écran LCD](#).



11. Retirez les deux vis qui maintiennent la caméra de l'écran à l'ensemble d'affichage.



12. Soulevez la caméra de l'écran de l'ensemble d'affichage.



13. Retirez les deux vis qui maintiennent le support à la caméra de l'écran.



Réinstallation de la caméra de l'écran

Suivez les procédures décrites ci-dessus en ordre inverse pour réinstaller la caméra de l'écran sur le support, puis sur l'ensemble d'affichage.

Retrait du câble de l'inverseur de l'écran



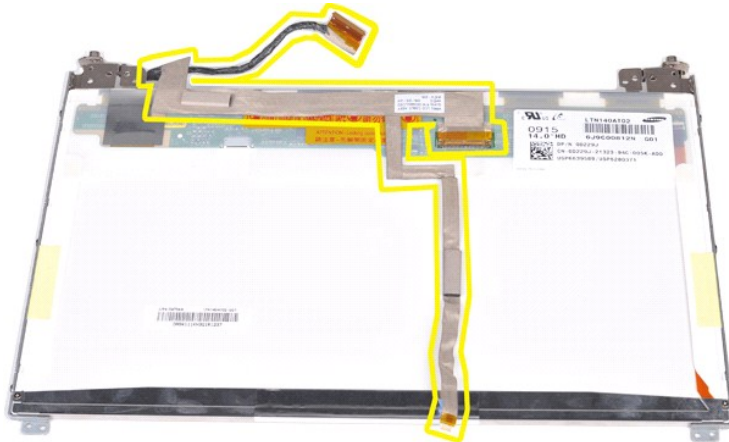
1. Suivez les instructions de la section [Avant intervention à l'intérieur de votre ordinateur](#).
2. Retirez la [batterie](#).
3. Retirez le [panneau d'accès](#).
4. Retirez le [disque dur](#).
5. Retirez la [carte WLAN](#).
6. Retirez le [capot du panneau de commande](#).
7. Retirez le [clavier](#).
8. Retirez l'[ensemble d'affichage](#).
9. Retirez le [cadre de l'écran](#).
10. Retirez l'[écran LCD](#).



11. Retirez les deux vis qui maintiennent la caméra de l'écran à l'écran LCD.



12. Débranchez et retirez soigneusement le câble de l'inverseur de l'écran de l'écran LCD.



Réinstallation du câble de l'inverseur de l'écran

Pour réinstaller le câble de l'inverseur de l'écran, suivez cette procédure dans l'ordre inverse.

[Retour à la page Contenu](#)

[Retour à la page Contenu](#)

Carte système

Guide de maintenance pour Dell™ Vostro™ 1014/1015

⚠ AVERTISSEMENT : avant toute intervention à l'intérieur de votre ordinateur, consultez les consignes de sécurité livrées avec celui-ci. Pour des informations complémentaires sur les consignes de sécurité, voir la page d'accueil Regulatory Compliance (Conformité à la réglementation) à l'adresse : www.dell.com/regulatory_compliance.

• [Vostro 1014](#)

• [Vostro 1015](#)

Vostro 1014

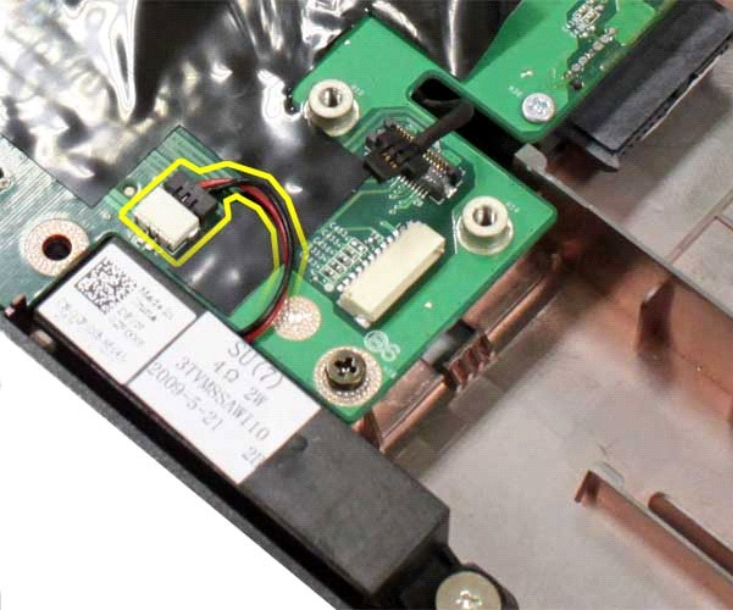
Retrait de la carte système



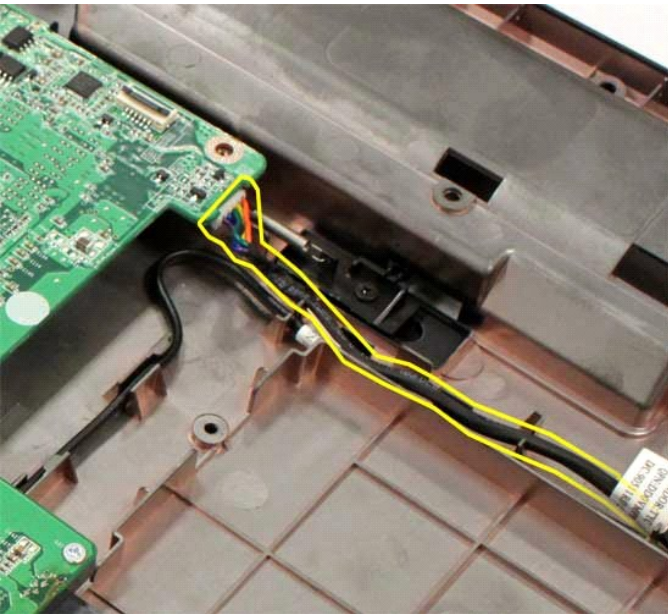
1. Suivez les instructions de la section [Avant intervention à l'intérieur de votre ordinateur](#).
2. Retirez la carte [ExpressCard](#).
3. Retirez la [carte mémoire](#).
4. Retirez la [batterie](#).
5. Retirez le [panneau d'accès](#).
6. Retirez le [disque dur](#).
7. Retirez les [modules de mémoire](#).
8. Retirez la [carte WLAN](#).
9. Retirez le [capot du panneau de commande](#).
10. Retirez le [clavier](#).
11. Retirez l'[ensemble d'affichage](#).
12. Retirez le [repose-mains](#).
13. Retirez le [ventilateur du processeur](#).
14. Retirez la [carte d'E/S](#).
15. Retirez la [carte sans fil Bluetooth](#).



16. Déconnectez les câbles de haut-parleur de la carte système.



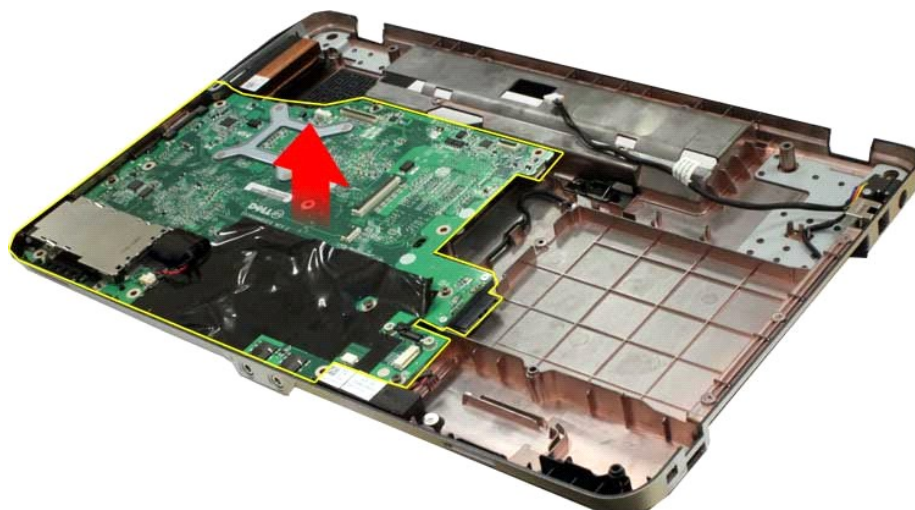
17. Débranchez le câble d'alimentation de la carte système.



18. Retirez les cinq vis qui maintiennent la carte système au châssis de l'ordinateur.



19. Soulevez la carte système et sortez-la du châssis de l'ordinateur.



Réinstallation de la carte système

Pour réinstaller la carte système, suivez cette procédure dans l'ordre inverse.

Vostro 1015



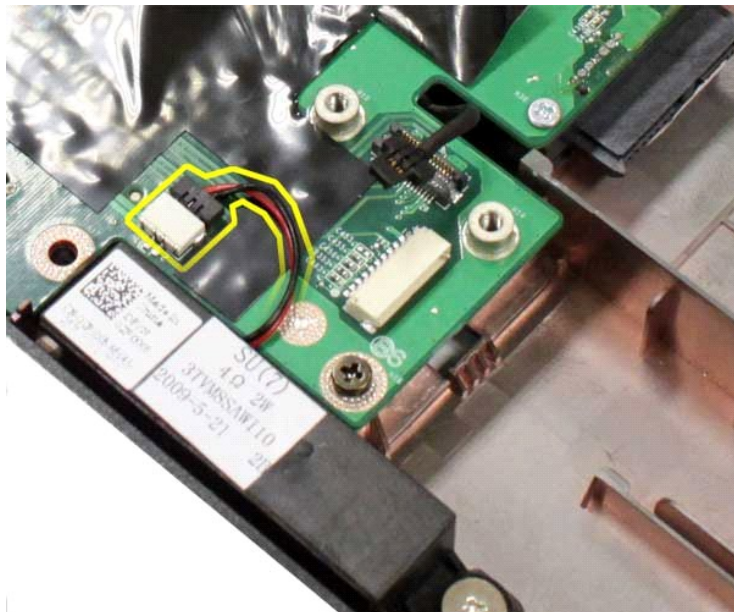
Retrait de la carte système

1. Suivez les instructions de la section [Avant intervention à l'intérieur de votre ordinateur.](#)

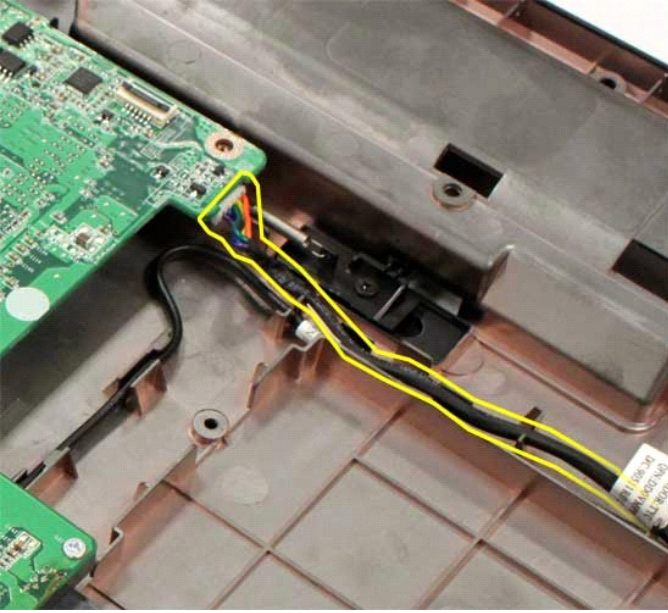
2. Retirez la carte [ExpressCard](#).
3. Retirez la [carte mémoire](#).
4. Retirez la [batterie](#).
5. Retirez le [panneau d'accès](#).
6. Retirez le [disque dur](#).
7. Retirez les [modules de mémoire](#).
8. Retirez la [carte WLAN](#).
9. Retirez le [capot du panneau de commande](#).
10. Retirez le [clavier](#).
11. Retirez l'[ensemble d'affichage](#).
12. Retirez le [repose-mains](#).
13. Retirez le [ventilateur du processeur](#).
14. Retirez la [carte d'E/S](#).
15. Retirez la [carte sans fil Bluetooth](#).



16. Déconnectez les câbles de haut-parleur de la carte système.



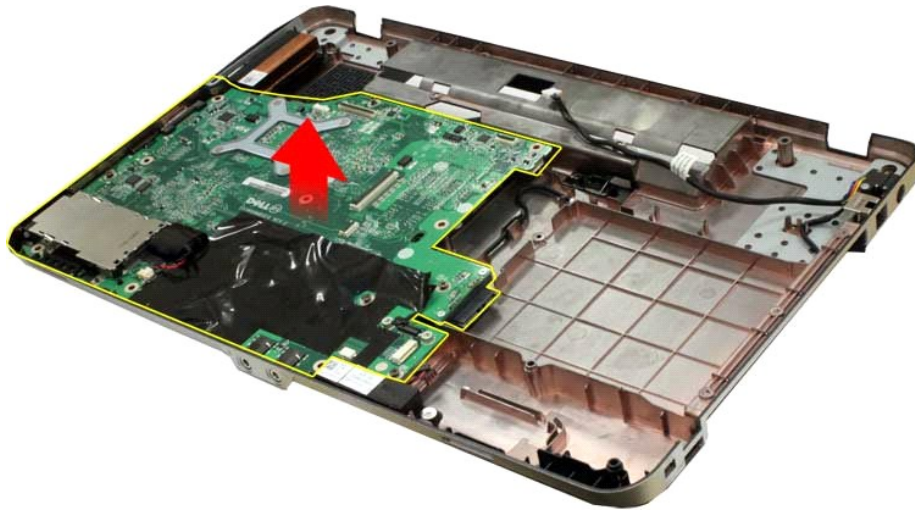
17. Débranchez le câble d'alimentation de la carte système.



18. Retirez les six vis qui maintiennent la carte système au châssis de l'ordinateur.



19. Soulevez la carte système et sortez-la du châssis de l'ordinateur.



Réinstallation de la carte système

Pour réinstaller la carte système, suivez cette procédure dans l'ordre inverse.

[Retour à la page Contenu](#)

[Retour à la page Contenu](#)

Mémoire

Guide de maintenance pour Dell™ Vostro™ 1014/1015

⚠ AVERTISSEMENT : avant toute intervention à l'intérieur de votre ordinateur, consultez les consignes de sécurité livrées avec celui-ci. Pour des informations complémentaires sur les consignes de sécurité, voir la page d'accueil Regulatory Compliance (Conformité à la réglementation) à l'adresse : www.dell.com/regulatory_compliance.

Retrait des modules de mémoire



1. Suivez les instructions de la section [Avant intervention à l'intérieur de votre ordinateur](#).
2. Retirez la [batterie](#).
3. Retirez le [panneau d'accès](#).



4. Du bout des doigts, écartez avec précaution les clips de fixation situés à chaque extrémité du premier connecteur du module de mémoire jusqu'à ce que le premier module sorte.



5. Faites glisser le premier module de mémoire hors de son logement et retirez-le de l'ordinateur.



6. Répétez les étapes 4 et 5 pour retirer le deuxième module de mémoire.

Réinstallation d'un module de mémoire

⚠ PRÉCAUTION : insérez les modules de mémoire selon un angle de 45 degrés pour éviter d'endommager le connecteur.

Raccordez-vous à la masse et installez le nouveau module de mémoire :

1. Alignez l'encoche du connecteur au bord du module avec la languette dans le logement du connecteur.
2. Faites glisser fermement le module dans son logement à 45 degrés, puis faites-le pivoter vers le bas jusqu'au déclic. S'il ne s'enclenche pas, retirez le module et réinstallez-le.
3. Réinstallez le [panneau d'accès](#).
4. Réinstallez la [batterie](#).

[Retour à la page Contenu](#)

[Retour à la page Contenu](#)

Carte mémoire

Guide de maintenance pour Dell™ Vostro™ 1014/1015

⚠ AVERTISSEMENT : avant toute intervention à l'intérieur de votre ordinateur, consultez les consignes de sécurité livrées avec celui-ci. Pour des informations complémentaires sur les consignes de sécurité, voir la page d'accueil Regulatory Compliance (Conformité à la réglementation) à l'adresse : www.dell.com/regulatory_compliance.



Retrait de la carte mémoire

1. Suivez les instructions de la section [Avant intervention à l'intérieur de votre ordinateur](#).



2. Appuyez sur la carte mémoire pour la libérer de son logement.



3. Glissez la carte mémoire hors de l'ordinateur.



Réinstallation de la carte mémoire

Pour réinstaller la carte mémoire, suivez cette procédure dans l'ordre inverse.

[Retour à la page Contenu](#)

[Retour à la page Contenu](#)

Lecteur optique

Guide de maintenance pour Dell™ Vostro™ 1014/1015

⚠ AVERTISSEMENT : avant toute intervention à l'intérieur de votre ordinateur, consultez les consignes de sécurité livrées avec celui-ci. Pour des informations complémentaires sur les consignes de sécurité, voir la page d'accueil Regulatory Compliance (Conformité à la réglementation) à l'adresse : www.dell.com/regulatory_compliance.



Retrait du lecteur optique

1. Suivez les instructions de la section [Avant intervention à l'intérieur de votre ordinateur](#).
2. Retirez la [batterie](#).
3. Retirez la vis qui maintient le lecteur optique à l'ordinateur.



4. Retirez le lecteur optique de l'ordinateur.



Réinstallation du lecteur optique

Pour réinstaller le lecteur optique, suivez cette procédure dans l'ordre inverse.

[Retour à la page Contenu](#)

[Retour à la page Contenu](#)

Repose-mains

Guide de maintenance pour Dell™ Vostro™ 1014/1015

⚠ AVERTISSEMENT : avant toute intervention à l'intérieur de votre ordinateur, consultez les consignes de sécurité livrées avec celui-ci. Pour des informations complémentaires sur les consignes de sécurité, voir la page d'accueil Regulatory Compliance (Conformité à la réglementation) à l'adresse : www.dell.com/regulatory_compliance.

• [Vostro 1014](#)

• [Vostro 1015](#)

Vostro 1014



Retrait du repose-mains

1. Suivez les instructions de la section [Avant intervention à l'intérieur de votre ordinateur](#).
2. Retirez la [batterie](#).
3. Retirez le [lecteur optique](#).
4. Retirez le [panneau d'accès](#).
5. Retirez le [disque dur](#).
6. Retirez la [carte WLAN](#).
7. Retirez le [capot du panneau de commande](#).
8. Retirez le [clavier](#).
9. Retirez l'[ensemble d'affichage](#).



10. Sur la partie inférieure de l'ordinateur, retirez les vis qui maintiennent le repose-mains à l'ordinateur.



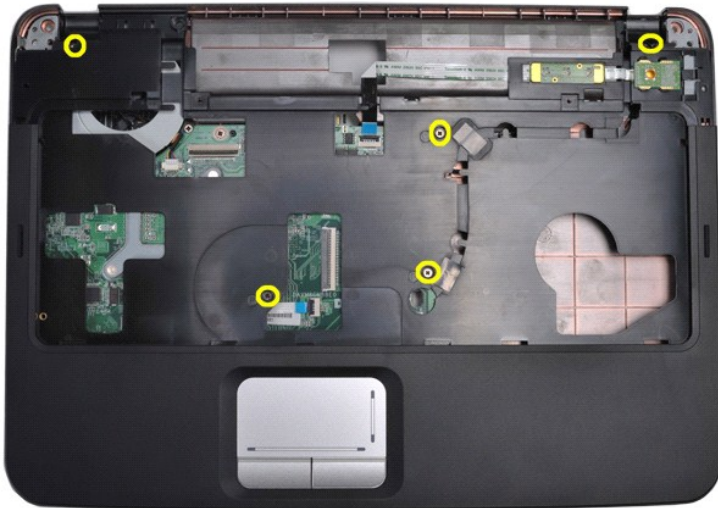
11. Retirez les vis qui maintiennent le repose-mains à l'ordinateur au niveau de la baie de média.



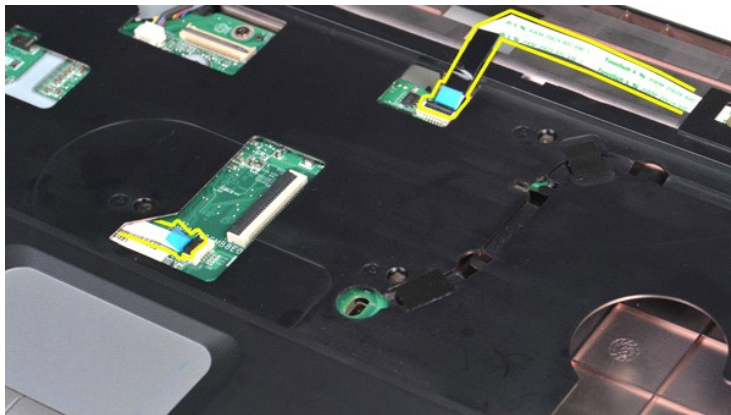
12. Retournez l'ordinateur.



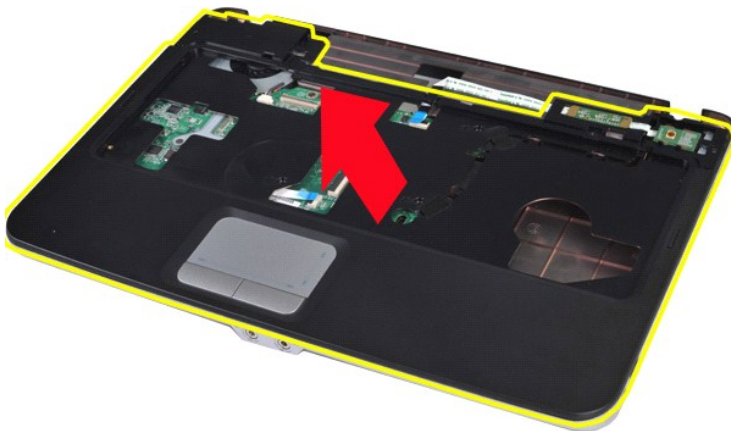
13. Retirez les vis qui maintiennent le repose-mains à l'ordinateur.



14. Débranchez les câbles du panneau de commande et du repose-mains de la carte système.



15. Soulevez le repose-mains de la base de l'ordinateur.



Réinstallation du repose-mains

Pour réinstaller le repose-mains, suivez cette procédure dans l'ordre inverse.

Vostro 1015



Retrait du repose-mains

1. Suivez les instructions de la section [Avant intervention à l'intérieur de votre ordinateur](#).
2. Retirez la [batterie](#).
3. Retirez le [lecteur optique](#).
4. Retirez le [panneau d'accès](#).
5. Retirez le [disque dur](#).
6. Retirez la [carte WLAN](#).
7. Retirez le [capot du panneau de commande](#).
8. Retirez le [clavier](#).
9. Retirez l'[ensemble d'affichage](#).



10. Sur la partie inférieure de l'ordinateur, retirez les vis qui maintiennent le repose-mains à l'ordinateur.



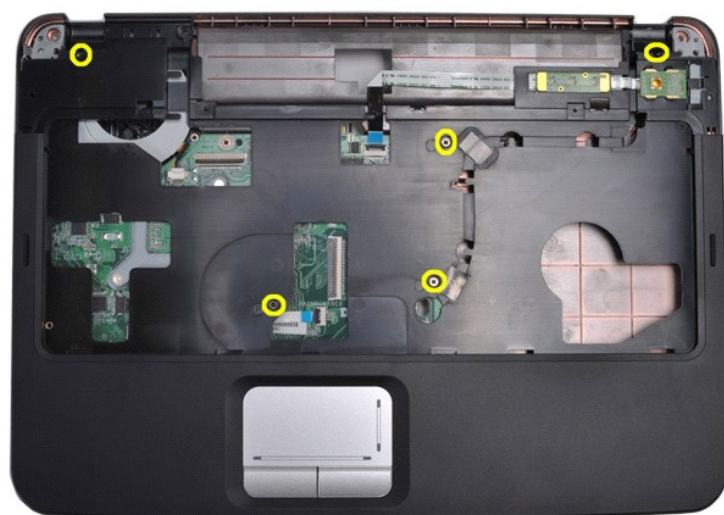
11. Retirez les vis qui maintiennent le repose-mains à l'ordinateur au niveau de la baie de média.



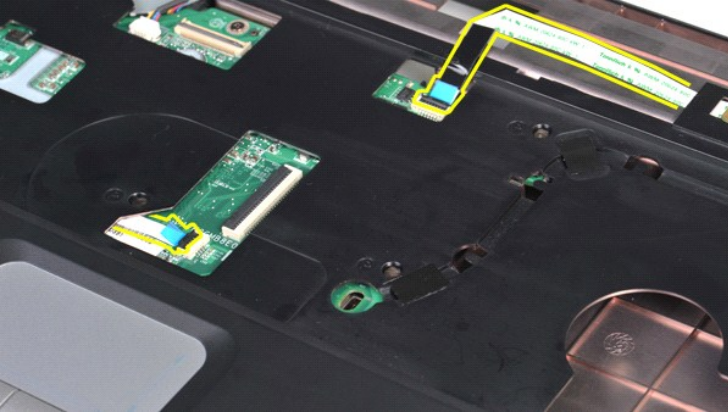
12. Retournez l'ordinateur.



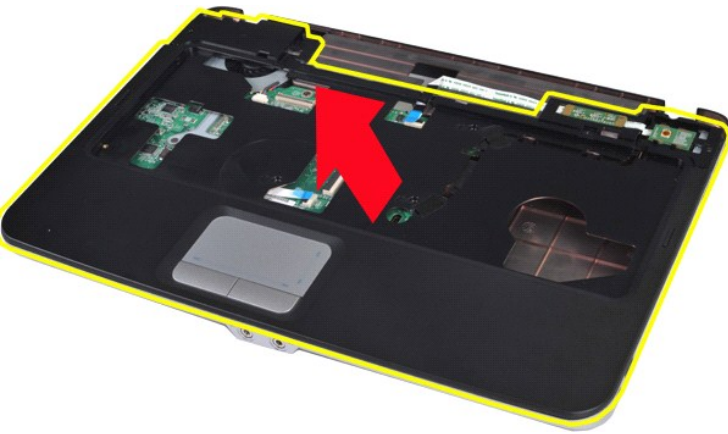
13. Retirez les vis qui maintiennent le repose-mains à l'ordinateur.



14. Débranchez les câbles du panneau de commande et du repose-mains de la carte système.



15. Soulevez le repose-mains de la base de l'ordinateur.



Réinstallation du repose-mains

Pour réinstaller le repose-mains, suivez cette procédure dans l'ordre inverse.

[Retour à la page Contenu](#)

[Retour à la page Contenu](#)

Module de processeur

Guide de maintenance pour Dell™ Vostro™ 1014/1015

⚠ AVERTISSEMENT : avant toute intervention à l'intérieur de votre ordinateur, consultez les consignes de sécurité livrées avec celui-ci. Pour des informations complémentaires sur les consignes de sécurité, voir la page d'accueil Regulatory Compliance (Conformité à la réglementation) à l'adresse : www.dell.com/regulatory_compliance.

Retrait du module de processeur



1. Suivez les instructions de la section [Avant intervention à l'intérieur de votre ordinateur](#).
2. Retirez la carte [ExpressCard](#).
3. Retirez la [carte mémoire](#) (le cas échéant).
4. Retirez la [batterie](#).
5. Retirez le [panneau d'accès](#).
6. Retirez le [disque dur](#).
7. Retirez les [modules de mémoire](#).
8. Retirez la [carte WLAN](#).
9. Retirez le [capot du panneau de commande](#).
10. Retirez le [clavier](#).
11. Retirez l'[ensemble d'affichage](#).
12. Retirez le [repose-mains](#).
13. Retirez le [ventilateur du processeur](#).
14. Retirez la [carte d'E/S](#).
15. Retirez la [carte sans fil Bluetooth](#).
16. Retirez la [carte système](#).
17. Retirez le [dissipateur de chaleur](#).
18. Écartez le châssis de l'ordinateur et placez la carte système sur une surface propre et sèche.



19. À l'aide d'un petit tournevis à tête plate, faites tourner la vis à cames du support ZIF dans le sens inverse des aiguilles d'une montre jusqu'à arrêt des cames.



20. Retirez le module de processeur de la carte système.



Réinstallation du module de processeur

Pour réinstaller le module de processeur, suivez cette procédure dans l'ordre inverse.

[Retour à la page Contenu](#)

[Retour à la page Contenu](#)

Haut-parleur

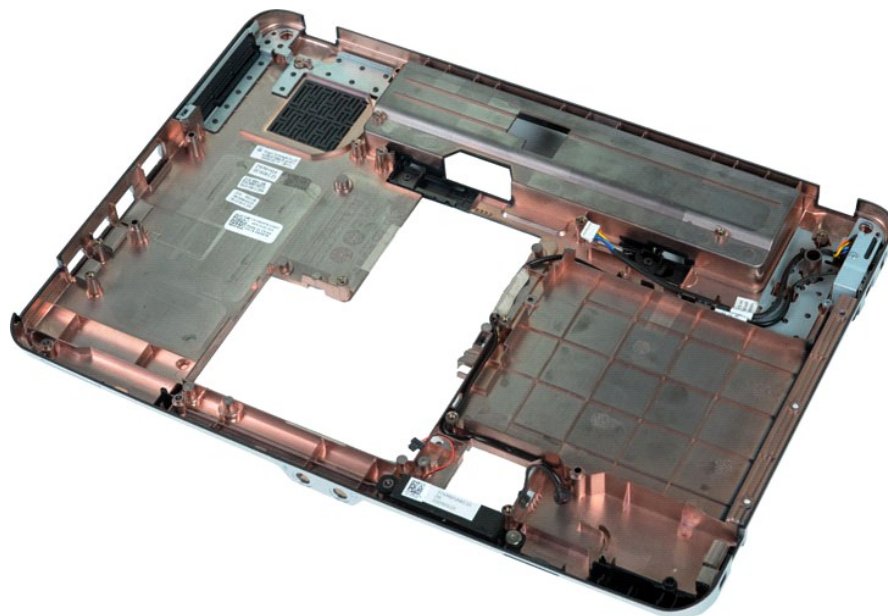
Guide de maintenance pour Dell™ Vostro™ 1014/1015

⚠ AVERTISSEMENT : avant toute intervention à l'intérieur de votre ordinateur, consultez les consignes de sécurité livrées avec celui-ci. Pour des informations complémentaires sur les consignes de sécurité, voir la page d'accueil Regulatory Compliance (Conformité à la réglementation) à l'adresse : www.dell.com/regulatory_compliance.

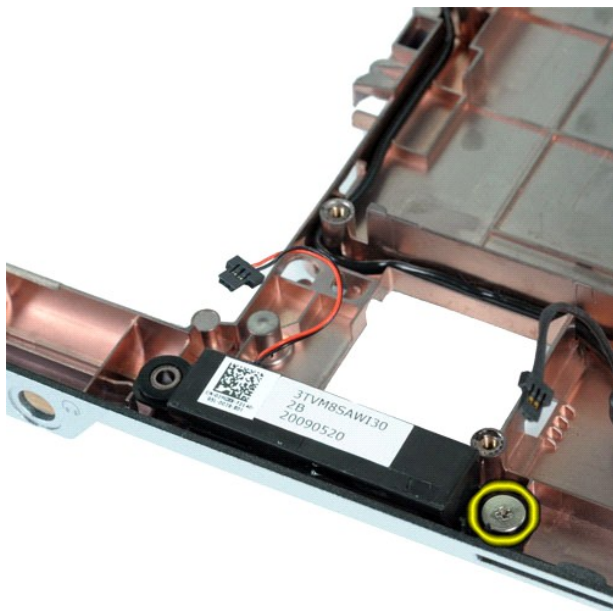
Retrait du haut-parleur



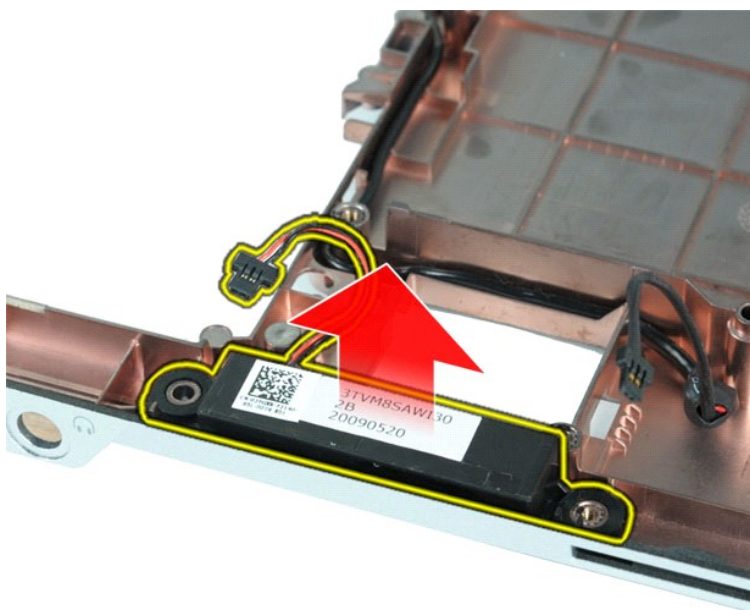
1. Suivez les instructions de la section [Avant intervention à l'intérieur de votre ordinateur](#).
2. Retirez la carte [ExpressCard](#) (le cas échéant).
3. Retirez la [carte mémoire](#) (le cas échéant).
4. Retirez la [batterie](#).
5. Retirez le [panneau d'accès](#).
6. Retirez le [disque dur](#).
7. Retirez les [modules de mémoire](#).
8. Retirez la [carte WLAN](#).
9. Retirez le [capot du panneau de commande](#).
10. Retirez le [clavier](#).
11. Retirez l'[ensemble d'affichage](#).
12. Retirez le [repose-mains](#).
13. Retirez le [ventilateur du processeur](#).
14. Retirez la [carte d'E/S](#).
15. Retirez la [carte sans fil Bluetooth®](#).
16. Retirez la [carte système](#).



17. Retirez la vis qui maintient le haut-parleur au châssis de l'ordinateur.



18. Retirez le haut-parleur de l'ordinateur.



Réinstallation du haut-parleur

Pour réinstaller le haut-parleur, suivez cette procédure dans l'ordre inverse.

[Retour à la page Contenu](#)

[Retour à la page Contenu](#)

Carte de réseau local sans fil (WLAN)

Guide de maintenance pour Dell™ Vostro™ 1014/1015

⚠ AVERTISSEMENT : avant toute intervention à l'intérieur de votre ordinateur, consultez les consignes de sécurité livrées avec celui-ci. Pour des informations complémentaires sur les consignes de sécurité, voir la page d'accueil Regulatory Compliance (Conformité à la réglementation) à l'adresse : www.dell.com/regulatory_compliance.

Retrait d'une carte de réseau local sans fil (WLAN)



1. Suivez les instructions de la section [Avant intervention à l'intérieur de votre ordinateur](#).
2. Retirez la [batterie](#).
3. Retirez le [panneau d'accès](#).
4. Retirez le [disque dur](#).



5. Débranchez les câbles d'antenne de la carte de réseau local sans fil (WLAN).



6. Retirez la vis qui maintient la carte de réseau local sans fil (WLAN) à l'ordinateur.



7. Faites glisser la carte WLAN hors du connecteur situé sur la carte système selon un angle de 45 degrés.



Réinstallation de la carte de réseau local sans fil (WLAN)

Pour réinstaller la carte de réseau local sans fil (WLAN), suivez cette procédure dans l'ordre inverse.

[Retour à la page Contenu](#)

[Retour à la page Contenu](#)

Configuration du système

Guide de maintenance pour Dell™ Vostro™ 1014/1015

- [Menu de démarrage](#)
- [Touches de navigation](#)
- [Accès à la configuration du système](#)
- [Options du menu de configuration du système](#)

Menu de démarrage

Le menu de démarrage vous permet de définir une séquence de démarrage ponctuelle sans accéder à la configuration du système.

1. Mettez votre ordinateur sous tension (ou redémarrez-le).
2. Lorsque le logo Dell™ apparaît, appuyez immédiatement sur <F12>. Les options suivantes s'affichent :

Internal hard drive (Disque dur interne)
CD/DVD/CD-RW Drive (Lecteur de CD/DVD/CD-RW)
Onboard NIC (Carte réseau système)
BIOS Setup (Configuration du BIOS)
Diagnostics

3. Sélectionnez le périphérique à partir duquel vous voulez démarrer et appuyez sur <Entrée>.

L'ordinateur démarre à partir du périphérique sélectionné. Au prochain redémarrage de l'ordinateur, l'ordre de démarrage précédent sera restauré.

Touches de navigation

Utilisez les touches suivantes pour naviguer dans les écrans de la configuration système.

Touches de navigation	
Action	Touche
Développer et réduire un champ	<Entrée>, flèche gauche ou droite, ou +/-
Développer ou réduire tous les champs	< >
Quitter le BIOS	<Échap>—Rester dans le menu, Enregistrer/Quitter, Annuler/Quitter
Modifier un paramètre	Flèches gauche ou droite
Sélectionner un champ à modifier	<Entrée>
Annuler les modifications	<Échap>
Réinitialiser les paramètres par défaut	<Alt><F> ou l'option Load Defaults (Charger les paramètres par défaut)


Accès à la configuration du système

Vous pouvez accéder à la configuration du système à l'aide d'une des méthodes suivantes :

1. À l'aide du menu de démarrage
1. En appuyant sur la touche <F2>

Menu de démarrage

1. Mettez votre ordinateur sous tension (ou redémarrez-le).
2. Lorsque le logo Dell™ apparaît, appuyez immédiatement sur <F12>.
3. Mettez en surbrillance l'option permettant d'accéder à la configuration du système et appuyez sur <Entrée>.

 **REMARQUE :** Les modifications effectuées dans le menu de démarrage ne modifient rien à l'ordre de démarrage enregistré dans la configuration du système.

<F2>

1. Mettez votre ordinateur sous tension (ou redémarrez-le).
2. Lorsque le logo Dell apparaît, appuyez immédiatement sur <F2>.

Si vous ne parvenez pas à accéder aux options de configuration du système en appuyant sur la touche <F2> lorsque le logo Dell apparaît, patientez jusqu'à l'apparition du bureau Windows. Redémarrez alors votre ordinateur et appuyez sur <F2> lorsque les voyants du clavier clignotent pour la première fois.

Options du menu de configuration du système

Les tableaux suivants décrivent les options de menu du programme de configuration système.

General (Général)	
Option	Description

System Information (Informations système)	<p>Cette section liste les fonctions matérielles principales de votre ordinateur. Il n'y a pas d'options configurables dans cette section.</p> <ul style="list-style-type: none"> 1 Informations système <ul style="list-style-type: none"> o BIOS Version (Version du BIOS) o Service Tag (Numéro de service) o Asset Tag (Numéro d'inventaire) o Ownership Tag (Numéro de propriétaire) 1 Memory Information (Informations sur la mémoire) <ul style="list-style-type: none"> o Memory Installed (Mémoire installée) o Memory Available (Mémoire disponible) o Memory Speed (Vitesse de la mémoire) o Memory Channel Mode (Mode de canal mémoire) o Memory Technology (Technologie de mémoire) o DIMM A Size (Taille DIMM A) o DIMM B Size (Taille DIMM B) 1 Processor Information (Informations sur le processeur) <ul style="list-style-type: none"> o Processor Type (Type de processeur) o Core Count (Nombre de coeurs) o Processor ID (ID du processeur) o Current Clock Speed (Vitesse d'horloge actuelle) o Minimum Clock Speed (Vitesse d'horloge minimum) o Maximum Clock Speed (Vitesse d'horloge maximum) 1 Device Information (Informations sur les périphériques) <ul style="list-style-type: none"> o Primary Hard Drive (Disque dur principal) o Fixed Bay Device (Périphérique baie fixe) o Video Controller (Contrôleur vidéo) o Video BIOS Version (Version du BIOS vidéo) o Video Memory (Mémoire vidéo) o Panel Type (Type d'écran) o Native Resolution (Résolution native) o Audio Controller (Contrôleur audio) o Modem Controller (Contrôleur de modem) o Wi-Fi Device (Périphérique WIFI) o Bluetooth® Device (Périphérique Bluetooth®)
Battery Information (Informations sur la batterie)	Indique l'état de la batterie principale. Affiche également le type d'adaptateur de CA connecté à l'ordinateur.
Boot Sequence (Séquence de démarrage)	<p>L'ordinateur tente de démarrer en suivant la séquence de périphériques spécifiés dans cette liste :</p> <ul style="list-style-type: none"> 1 Diskette drive (Lecteur de disquettes) 1 USB Storage Device (Périphérique de stockage USB) 1 CD/DVD/CD-RW Drive (Lecteur de CD/DVD/CD-RW) 1 Internal hard drive (IRRT) (Disque dur interne - IRRT) 1 Cardbus NIC (Carte réseau Cardbus) 1 Onboard NIC (Carte réseau système) <p>Cette liste spécifie l'ordre selon lequel le BIOS va parcourir les périphériques pour trouver un système d'exploitation à démarrer.</p> <p>Pour modifier l'ordre de démarrage, sélectionnez le périphérique à modifier dans la liste, puis cliquez sur les flèches haut/bas ou utilisez les touches PagePréc/PageSuiv du clavier pour modifier l'ordre de démarrage du périphérique.</p> <p>Pour supprimer des périphériques dans la liste de démarrage, désactivez les cases à cocher.</p>
Date/Time (date/heure)	Affiche les paramètres de date et heure actuels.

System Configuration (Configuration du système)	
Option	Description
REMARQUE :	Le groupe System Configuration (Configuration du système) contient les options et paramètres relatifs aux périphériques intégrés. (Selon votre ordinateur et les périphériques installés, les objets de cette liste pourraient ne pas apparaître.)
Integrated NIC (Carte réseau intégrée)	Active ou désactive le contrôleur réseau intégré. Paramètre par défaut : Enabled w/PXE (Activé avec PXE)
SATA Operation (Fonctionnement du SATA)	Cette option configure le mode de fonctionnement du contrôleur de disque dur SATA interne. Les paramètres sont Disabled (Désactivé), ATA et AHCI . Paramètre par défaut : AHCI
Périphériques divers	Utilisez les cases à cocher pour activer/désactiver les périphériques suivants : <ul style="list-style-type: none"> 1 Internal Modem (Modem interne) 1 Microphone 1 Caméra 1 Media Card, PC Card and 1394 (Carte de support, carte PC et 1394) 1 External USB Port (Port USB externe) 1 ExpressCard Paramètre par défaut : All enabled (Tous activés)

Video (Vidéo)	
Option	Description
LCD Brightness (Luminosité LCD)	Cette option (représentée par une barre de curseur pour On Battery (sur batterie) et On AC (Sur CA)) configure la luminosité de l'écran lorsque le capteur de luminosité ambiante est désactivé.

Security (sécurité)	
Option	Description
Admin Password (Mot de passe administrateur)	<p>Ce champ vous permet de définir, de modifier ou de supprimer le mot de passe administrateur. Le mot de passe administrateur active plusieurs fonctionnalités de sécurité lorsqu'elles sont définies, notamment :</p> <ul style="list-style-type: none"> 1 Limitation des modifications des paramètres dans le programme de configuration du système. 1 Limitation des périphériques amorçables listés dans le menu de démarrage <F12> à ceux activés dans le champ Boot Sequence (Séquence de démarrage). 1 Interdiction des modifications aux numéros de propriétaire et d'inventaire. 1 Substitution au mot de passe système si le système en demande un au démarrage. <p>Les changements effectués avec succès à ce mot de passe prennent effet immédiatement.</p> <p>Si vous supprimez le mot de passe administrateur, le mot de passe système est aussi supprimé. De la même manière, le mot de passe administrateur peut aussi être utilisé pour supprimer le mot de passe du disque dur. Pour cette raison, vous ne pouvez pas définir un mot de passe administrateur si un mot de passe système ou de disque dur est déjà défini. Le mot de passe administrateur doit être défini en premier si utilisé en conjonction avec un mot de passe système et/ou de disque dur.</p>
System Password (Mot de passe système)	Ce champ vous permet de définir, de modifier ou de supprimer le mot de passe système.
Internal hard drive (PW) (Disque dur interne - PW)	Ce champ vous permet de définir, de modifier ou de supprimer le mot de passe du disque dur interne du système. Les modifications effectuées avec succès prennent effet immédiatement et nécessitent un redémarrage du système. Le mot de passe du disque dur s'applique au disque dur en toute circonstance, ainsi ce dernier est protégé même s'il est installé dans un autre système.
Password Bypass (Contournement de mot de passe)	<p>Cette option vous permet de contourner les demandes de mots de passe système et de disque dur interne lorsque vous redémarrez le système ou lorsque le système sort de l'état de veille. Les paramètres sont Disabled (Désactivé), Reboot Bypass (Contournement au redémarrage), Resume Bypass (Contournement à la sortie de veille) et Reboot & Resume Bypass (Contournement au redémarrage et à la sortie de veille).</p> <p>Le système demandera toujours les mots de passe système et de disque dur interne lors du démarrage depuis un état hors tension (redémarrage à froid).</p> <p>Paramètre par défaut : Disabled (Désactivé)</p>
Password Change (Modification de mot de passe)	<p>Cette option vous permet de déterminer si les modifications aux mots de passe système et de disque dur sont permises lorsqu'un mot de passe administrateur est défini. Utilisez la case à cocher pour autoriser ou interdire les modifications.</p> <p>Paramètre par défaut : Allow Non-Admin Password Changes (Autoriser les modifications du mot de passe par quelqu'un d'autre que l'administrateur)</p>
Computrace®	<p>Ce champ vous permet d'activer ou de désactiver l'interface du module BIOS du logiciel Computrace en option. Les paramètres sont Deactivate (Éteindre), Disable (Désactiver) et Activate (Activer).</p> <p>Les effets des options Activate (Activer) et Disable (Désactiver) sont permanents et aucun changement ne sera autorisé.</p>

Performances	
Option	Description
Multi Core Support (Support multicœur)	<p>Utilisez la case à cocher pour activer/désactiver la prise en charge multicœur du processeur.</p> <p>Paramètre par défaut : option Enabled Multi Core Support (Prise en charge multicœur activée) cochée</p>
Hard drive Acoustic Mode (Mode acoustique du disque dur)	<p>Cette option permet d'optimiser les performances et le niveau de bruit acoustique de votre disque dur en fonction de vos préférences personnelles. Les paramètres sont Bypass (Ignorer), Quiet (Silencieux) et Performance.</p> <p>Paramètre par défaut : Bypass (Ignorer)</p>

Power Management (Gestion de l'alimentation)	
Option	Description
USB Wake Support (Prise en charge de l'éveil par USB)	<p>Utilisez la case à cocher pour activer/désactiver la capacité des périphériques USB à sortir le système du mode veille.</p> <p>Cette fonctionnalité est uniquement fonctionnelle lorsque l'adaptateur de CA est connecté. Si l'adaptateur de CA est débranché durant la veille, le BIOS coupera toute alimentation aux ports USB pour économiser l'énergie.</p>
Wake on LAN (Éveil par appel réseau)	<p>Ce champ permet de démarrer l'ordinateur depuis l'état hors tension lors d'un déclenchement par un signal spécial du réseau local ou depuis l'état de veille prolongée lors d'un déclenchement par un signal spécial du réseau sans fil. La sortie de l'état de veille n'est pas affectée par ce paramètre et doit être activée dans le système d'exploitation.</p> <ul style="list-style-type: none"> 1 Disabled (Désactivé) — Ne pas permettre au système de s'allumer lors de la réception d'un signal LAN ou WLAN. 1 LAN Only (LAN seulement) — Permet au système d'être allumé par un signal LAN spécial. <p>Paramètre par défaut : Disabled (Désactivé)</p>

POST Behavior (Comportement de l'auto-test de démarrage)	
Option	Description
Adapter Warnings (Avertissements d'adaptateur)	<p>Utilisez cette case pour activer/désactiver les avertissements BIOS lorsque vous utilisez certains adaptateurs d'alimentation. Le BIOS affiche ces messages lorsque l'adaptateur n'a pas une capacité suffisante pour votre configuration.</p> <p>Paramètre par défaut : Enabled (Activé)</p>
Keypad (Embedded) (Pavé numérique intégré)	<p>Cette option vous laisse choisir entre une ou deux méthodes pour activer le pavé numérique qui est intégré au clavier.</p> <ul style="list-style-type: none"> 1 Fn Key Only (Touche Fn seulement) — Le pavé numérique n'est activé que lorsque vous maintenez la touche <Fn> enfoncée. 1 By Num Lk (avec VerrNum) — Le pavé numérique est activé lorsque (1) le voyant VerrNum est allumé et (2) lorsqu'aucun clavier externe n'est connecté. Veuillez noter que le système peut ne pas remarquer immédiatement qu'un clavier externe est débranché.

	<p>Lorsque le menu de configuration est lancé, ce champ n'a aucun effet. Le menu ne fonctionne que dans le mode Fn Key Only (Touche Fn seulement).</p> <p>Paramètre par défaut : Fn Key Only (Touche Fn seulement)</p>
Numlock LED (Voyant VerrNum)	<p>Utilisez cette case pour activer/désactiver le voyant VerrNum lorsque le système démarre.</p> <p>Paramètre par défaut : Enabled (activé)</p>
USB Emulation (Émulation USB)	<p>Cette option définit comment le BIOS, en l'absence d'un système d'exploitation compatible USB, gère les périphériques USB. L'émulation USB est activée en permanence pendant l'auto-test de démarrage. Utilisez la case à cocher pour activer ou désactiver cette fonctionnalité.</p> <p>Paramètre par défaut : Enabled (Activé)</p>
Fn Key Emulation (Émulation de touche Fn)	<p>Ce champ vous permet d'utiliser la touche <Arrêt défil.> sur un clavier PS/2 externe de la même manière que la touche <Fn> sur le clavier interne de l'ordinateur. Utilisez la case à cocher pour activer ou désactiver cette fonctionnalité.</p> <p>Les claviers USB ne peuvent émuler la touche <Fn> si vous utilisez un système d'exploitation ACPI tel que Microsoft® Windows® XP. Les claviers USB ne peuvent émuler la touche <Fn> qu'en mode non-ACPI (par exemple sous DOS).</p> <p>Paramètre par défaut : Enabled (Activé)</p>
Fast Boot (Démarrage rapide)	<p>Ce champ peut accélérer le processus de démarrage en ignorant des étapes de compatibilité.</p> <ul style="list-style-type: none"> 1 Minimal (Minimal) — Démarre rapidement à moins que le BIOS n'ait été mis à jour, la mémoire modifiée ou que l'auto-test de démarrage précédent ne se soit pas terminé avec succès. 1 Thorough (Approfondi) — N'ignore aucune étape du processus de démarrage. 1 Auto — Permet au système d'exploitation de contrôler ce paramètre (ne fonctionne que si le système d'exploitation prend en charge l'indicateur de démarrage simple (Simple Boot Flag)). <p>Paramètre par défaut : Minimal (Minimal)</p>

Wireless (Sans fil)	
Option	Description
Wireless Devices (Périphériques sans fil)	<p>Utilisez les cases à cocher pour activer/désactiver les différents périphériques sans fil. Les options disponibles sont Internal WLAN (Réseau local sans fil interne) et Internal Bluetooth (Bluetooth interne).</p> <p>Paramètre par défaut : Enabled (Activé)</p>

Maintenance	
Option	Description
Service Tag (Numéro de service)	<p>Ce champ affiche le numéro de service de votre système. Si, pour une raison quelconque, le numéro de service n'est pas déjà défini, vous devriez pouvoir utiliser ce champ pour le créer.</p> <p>Si un numéro de service n'a pas déjà été défini pour ce système, alors l'ordinateur affichera immédiatement cet écran lorsque l'utilisateur entre dans le BIOS. Il vous sera demandé d'entrer le numéro de service.</p>
Asset Tag (Numéro d'inventaire)	<p>Ce champ vous permet de créer un numéro d'inventaire pour le système. Ce champ ne peut être mis à jour que si le numéro d'inventaire n'a pas déjà été défini.</p>

[Retour à la page Contenu](#)






[Retour à la page Contenu](#)

Diagnostique

Guide de maintenance pour Dell™ Vostro™ 1014/1015

- [Voyants d'état de l'appareil](#)
- [Voyants d'état de la batterie](#)
- [Niveau de charge et état de fonctionnement de la batterie](#)
- [Voyants d'état du clavier](#)
- [Codes d'erreur des voyants](#)

Voyants d'état de l'appareil

-  S'allume lorsque vous allumez l'ordinateur et clignote lorsque l'ordinateur est en mode de gestion de l'alimentation.
-  S'allume lorsque l'ordinateur lit ou écrit des données.
-  S'allume fixe ou clignote pour indiquer l'état de charge de la batterie.
-  S'allume lorsque le réseau sans fil est activé.
-  S'allume lorsqu'une carte dotée de la technologie sans fil Bluetooth® est activée. Pour désactiver uniquement la fonction de technologie sans fil Bluetooth, cliquez avec le bouton droit de la souris sur l'icône de la barre d'état système, puis sélectionnez **Disable Bluetooth Radio** (Désactiver Radio Bluetooth).

Voyants d'état de la batterie

Si l'ordinateur est branché à une prise secteur, le voyant d'état de la batterie fonctionne comme suit :

- | **Alternativement orange et bleu clignotant** — Un adaptateur de CA incompatible ou non pris en charge par Dell est relié à votre ordinateur portable.
- | **Orange clignotant et bleu fixe alternativement** — Panne temporaire de la batterie lorsqu'un adaptateur de CA est branché.
- | **Orange clignotant sans interruption** — Défaillance fatale de la batterie lorsqu'un adaptateur de CA est branché.
- | **Voyant éteint** — Batterie en mode recharge complète lorsqu'un adaptateur de CA est branché.
- | **Voyant bleu allumé** — Batterie en mode charge lorsqu'un adaptateur de CA est branché.




Niveau de charge et état de fonctionnement de la batterie

Pour vérifier le niveau de charge de la batterie, appuyez sur le bouton d'état de l'indicateur de la charge de batterie et relâchez-le pour allumer les voyants de niveau de charge. Chaque voyant représente environ 20 % de la charge totale de la batterie. Si, par exemple, quatre voyants s'allument, la batterie a encore 80 % de charge restante. Si aucun voyant ne s'allume, cela signifie que la batterie est complètement déchargée.

Pour vérifier l'usure de la batterie par l'indicateur de charge, maintenez enfoncé le bouton d'état sur l'indicateur de la charge de batterie pendant au moins 3 secondes. Si aucun voyant ne s'allume, la batterie est en bon état et elle dispose encore de plus de 80 % de sa capacité de charge d'origine. Chaque voyant représente une dégradation incrémentielle. Si cinq voyants s'allument, la batterie dispose de moins de 60 % de sa capacité de charge et vous devez envisager son remplacement.


Voyants d'état du clavier










Les voyants verts situés au-dessus du clavier indiquent ce qui suit :

-  S'allument lorsque le pavé numérique est activé.
-  S'allument lorsque la fonction Verrouillage majuscule est activée.
-  S'allument lorsque la fonction Arrêt défil. est activée.

Codes d'erreur des voyants

Le tableau suivant répertorie les codes de voyant pouvant s'afficher en l'absence d'un autotest de démarrage.

Apparence	Description	Étape suivante
ALLUMÉ-CLIGNOTANT-CLIGNOTANT 	Aucun module SODIMM installé	<ol style="list-style-type: none">1. Installez des modules de mémoire compatibles.2. Si des modules sont déjà installés, réinstallez-les un par un dans chaque emplacement.3. Essayez un module de mémoire, dont le fonctionnement a été vérifié, d'un autre ordinateur ou remplacez le module de mémoire.4. Remplacez la carte système.
CLIGNOTANT-ALLUMÉ-ALLUMÉ		

	<p>Erreur de la carte système</p>	<ol style="list-style-type: none"> 1. Réinstallez le processeur. 2. Remplacez la carte système. 3. Remplacez le processeur.
<p>CLIGNOTANT-ALLUMÉ-CLIGNOTANT</p> 	<p>Erreur de l'écran LCD</p>	<ol style="list-style-type: none"> 1. Reconnectez le câble LCD. 2. Remplacez l'écran LCD. 3. Remplacez la carte vidéo/système.
<p>ÉTEINT-CLIGNOTANT-ÉTEINT</p> 	<p>Erreur de compatibilité de la mémoire</p>	<ol style="list-style-type: none"> 1. Installez des modules de mémoire compatibles. 2. Si deux modules sont installés, retirez-en un et effectuez un test. Essayez l'autre module sur le même logement et effectuez un test. Testez l'autre emplacement avec les deux modules. 3. Remplacez le module de mémoire. 4. Remplacez la carte système.
<p>ALLUMÉ-CLIGNOTANT-ALLUMÉ</p> 	<p>Un module de mémoire est détecté, mais il comporte des erreurs.</p>	<ol style="list-style-type: none"> 1. Réinstallez le module de mémoire. 2. Si deux modules sont installés, retirez-en un et effectuez un test. Essayez l'autre module sur le même logement et effectuez un test. Testez l'autre emplacement avec les deux modules. 3. Remplacez le module de mémoire. 4. Remplacez la carte système.
<p>ÉTEINT-CLIGNOTANT-CLIGNOTANT</p> 	<p>Erreur du modem</p>	<ol style="list-style-type: none"> 1. Réinstallez le modem. 2. Remplacez le modem. 3. Remplacez la carte système.
<p>CLIGNOTANT-CLIGNOTANT-CLIGNOTANT</p> 	<p>Erreur de la carte système</p>	<ol style="list-style-type: none"> 1. Remplacez la carte système.
<p>CLIGNOTANT-CLIGNOTANT-ÉTEINT</p> 	<p>Erreur de la mémoire morte en option</p>	<ol style="list-style-type: none"> 1. Réinstallez le périphérique. 2. Remplacez le périphérique. 3. Remplacez la carte système.
<p>ÉTEINT-ALLUMÉ-ÉTEINT</p> 	<p>Erreur du périphérique de stockage</p>	<ol style="list-style-type: none"> 1. Réinstallez le disque dur et le lecteur optique. 2. Testez l'ordinateur avec le disque dur et le lecteur optique seulement. 3. Remplacez le périphérique à l'origine de la panne. 4. Remplacez la carte système.
<p>CLIGNOTANT-CLIGNOTANT-ALLUMÉ</p> 	<p>Erreur de la carte vidéo</p>	<ol style="list-style-type: none"> 1. Remplacez la carte système.

[Retour à la page Contenu](#)

[Retour à la page Contenu](#)

Ajout et remplacement de pièces

Guide de maintenance pour Dell™ Vostro™ 1014/1015

- [ExpressCard](#)
- [Batterie](#)
- [Panneau d'accès](#)
- [Mémoire](#)
- [Capot du panneau de commande](#)
- [Écran](#)
- [Ventilateur du processeur](#)
- [Carte d'E/S](#)
- [Carte système](#)
- [Dissipateur de chaleur](#)
- [Carte mémoire](#)
- [Lecteur optique](#)
- [Disque dur](#)
- [Carte de réseau local sans fil \(WLAN\)](#)
- [Clavier](#)
- [Repose-mains](#)
- [Pile bouton](#)
- [Carte intégrée avec technologie sans fil Bluetooth®](#)
- [Haut-parleur](#)
- [Module de processeur](#)



[Retour à la page Contenu](#)

[Retour à la page Contenu](#)

Caractéristiques

Guide de maintenance pour Dell™ Vostro™ 1014/1015

- [Informations système](#)
- [Mémoire](#)
- [Audio](#)
- [Batterie](#)
- [Lecteur de carte mémoire 5 en 1](#)
- [Écran](#)
- [Caméra \(en option\)](#)
- [Caractéristiques physiques](#)
- [Processeur](#)
- [Communications](#)
- [Clavier](#)
- [Ports et connecteurs](#)
- [Vidéo](#)
- [Tablette tactile](#)
- [Adaptateur de CA](#)
- [Environnement de fonctionnement](#)

 **REMARQUE :** les configurations peuvent varier d'une région à l'autre. Pour plus d'informations concernant votre ordinateur, cliquez sur **Démarrer**  (ou **Démarrer** sous Windows® XP) → **Aide et support**, puis sélectionnez ensuite l'option permettant de consulter les informations concernant votre ordinateur.

Informations système	
Chipset système	Intel® GM45
Largeur du bus de données	64 bits
Largeur du bus de la mémoire DRAM	Bus bicanal (2), 64 bits
Largeur du bus d'adresses du processeur	36 bits
Flash EPROM	1 Mo

Processeur	
Type de processeur	Processeurs Intel Core™ 2, Intel Core 2 Duo ou Intel Celeron® (Support P)
Cache L2	3 Mo ou 6 Mo
Fréquence du bus externe	667 et 800 MHz

Mémoire	
Connecteurs pour modules de mémoire	Deux supports DIMM
Capacités du module de mémoire	1 (une barrette DIMM), 2 (une ou deux barrettes DIMM) ou 4 Go (deux barrettes DIMM)
Type de mémoire	DDR2 800 MHz (mémoire non ECC uniquement)
Mémoire minimale	1 Go
Mémoire maximale	4 Go

Communications	
Modem	Modem intégré Conexant CX20548-11Z 56 Kbits/s
Carte réseau	LAN Ethernet 10/100/1000 sur la carte système
Contrôleur réseau	Realtek RTL8111DL
Sans fil	Prise en charge interne d'une mini-carte PCI-e, d'une carte WLAN (Dell WLAN 5100 ou Broadcom WLAN1397_1510) Technologie sans fil Bluetooth® 355 V2.0 et Bluetooth 360 V2.1 (en option)
Caméra	2.0 Mpixel en option et logiciel connexe

Audio	
Type d'audio	Codec audio haute définition deux canaux (HDA)
Contrôleur audio	Conexant CX-20583-10z
Conversion stéréo	24 bits (numérique à analogique) 24 bits (analogique à numérique)
Interfaces :	
Interne	Audio haute définition

Externe	Connecteur de microphone, mini-connecteur de casque/haut-parleurs stéréo
Haut-parleurs	Un haut-parleur 2 W, 4 ohms
Amplificateur intégré pour haut-parleurs	Canal de 2 W en 4 ohms
Microphone interne	Simple microphone numérique
Contrôles du volume	Menus de programme, touches de fonction du clavier

Clavier	
Nombre de touches	105 (États-Unis et Canada) ; 106 (Europe) ; 109 (Japon)
Disposition	QWERTY/AZERTY/Kanji
Dimension :	
Standard	Taille standard (écartement de touche 19 mm)
Maximale	359,4 mm x 118,9 mm x 5,2 mm (14,15 x 4,681 x 0,205 pouces)

Batterie	
Type	Lithium-ion « Smart » à 4 ou 6 cellules
Dimensions :	
Profondeur	53,39 mm (2,10 pouces)
Hauteur	20,44 mm (0,80 pouces)
Largeur	206,44 mm (8,12 pouces)
Tension :	
4 cellules	14,8 VCC
6 cellules	11,1 VCC
Plage de températures :	
Fonctionnement	0 à 35 °C (32 à 95 °F)
Stockage	-20 à 65 °C (-4 à 149 °F)
Pile bouton	CR-2032, durée de vie de 4 ans

Ports et connecteurs	
Connecteur ExpressCard	Un connecteur PCI ExpressCard de 34 mm
USB	Deux connecteurs compatibles USB 2.0
Vidéo	Connecteurs à 15 trous
IEEE 1394	4 broches mini

Lecteur de carte mémoire 5 en 1	
Contrôleur de lecteur de carte	Ricoh R5C847
Connecteur	Connecteur de carte combo 3 en 1
Cartes prises en charge	SD (SecureDigital) SDIO MMC (MultiMediaCard) Memory Stick Memory Stick PRO

Vidéo											
Type de vidéo	Intégré										
Contrôleur vidéo	Intel GM45										
Mémoire vidéo	<table border="1"> <tr> <td>Mémoire système</td> <td>Technologie DVMT</td> </tr> <tr> <td>1 Go</td> <td>512 Mo</td> </tr> <tr> <td>2 Go</td> <td>782 Mo</td> </tr> <tr> <td>3 Go</td> <td>1294 Mo</td> </tr> <tr> <td>4 Go</td> <td>1550 Mo</td> </tr> </table>	Mémoire système	Technologie DVMT	1 Go	512 Mo	2 Go	782 Mo	3 Go	1294 Mo	4 Go	1550 Mo
	Mémoire système	Technologie DVMT									
	1 Go	512 Mo									
	2 Go	782 Mo									
	3 Go	1294 Mo									
4 Go	1550 Mo										
Interface LCD	LVDS										
Prise en charge TV	Connecteur VGA										

Écran	
Type (matrice active TFT)	Antireflet HD de 14 pouces HD TrueLife de 14 pouces
Dimensions :	
Hauteur	309,4 mm (12,2 pouces)
Largeur	174,0 mm (6,9 pouces)
Diagonale	355,6 mm (14,0 pouces)
Résolutions maximum	
WXGA avec antireflets	1280 x 720 avec couleurs 18 bits (262 K)
Intervalle de rafraîchissement	60 Hz
Angle de fonctionnement	0 ° (fermé) à 135 °
Angles d'affichage	
Contrôles du volume	Menus de programme, touches de fonction du clavier
Horizontal	±40 °
Vertical	±15 °/-30 °
Taille du pixel	0,252 x 0,252 mm
Boutons de commande	Possibilité de réglage de la luminosité à l'aide de raccourcis clavier

Tablette tactile	
Résolution de la position X/Y (mode tablette graphique)	240 cpi
Taille (zone de capteur actif)	
Largeur	75,4 mm (2,97 pouces)
Hauteur	38,0 mm (1,50 pouces)

Caméra	
Résolution	1280 X 720 pixels (HD) à 30 images par seconde

Adaptateur de CA	
Type	65 W
Tension d'entrée	100 à 240 VCA
Courant d'entrée (maximal)	1,5 A
Fréquence d'entrée	50-60 Hz
Courant de sortie	
65 W	4,34 A (maximum à impulsion de 4 secondes) 3,34 A (en continu)
Voltage de sortie mesuré	19,50 VCC +/- 1,0 VCC
Dimensions :	
Hauteur	28,20 mm (1,11 pouces)
Largeur	57,90 mm (2,28 pouces)
Profondeur	137,20 mm (5,4 pouces)
Plage de températures	
Fonctionnement	0 à 35 °C (32 à 95 °F)
Stockage	-40 à 65 °C (-40 à 149 °F)

Caractéristiques physiques	
Hauteur :	
Vostro 1014	25,00-35,60 mm (0,984-1,401 pouces)
Vostro 1015	26,50-36,80 mm (1,043-1,448 pouces)
Largeur :	
Vostro 1014	340 mm (13,385 pouces)
Vostro 1015	376 mm (14,803 pouces)
Profondeur :	
Vostro 1014	242,50 mm (9,547 pouces)

Vostro 1015	247,90 mm (9,759 pouces)
Poids :	
Minimum	2,30 kg (5,070 livres) avec une batterie à 6 cellules
Maximum	2,50 kg (5,511 livres) avec une batterie à 6 cellules

Environnement de fonctionnement	
Plage de températures :	
Fonctionnement	0° à 35 °C (32 ° à 95 °F)
Stockage	-40 à 65 °C (-40 à 149 °F)
Humidité relative (maximale) :	
Fonctionnement	10 à 90 % (sans condensation)
Stockage	5 à 95 % (sans condensation)
Concentration de contaminants aéroportés	G2 ou inférieur, conformément à la définition de l'ANSI/ISA-S71.04-1985

[Retour à la page Contenu](#)

[Retour à la page Contenu](#)

Intervention sur votre ordinateur

Guide de maintenance pour Dell™ Vostro™ 1014/1015

- [Avant intervention à l'intérieur de votre ordinateur](#)
- [Outils recommandés](#)
- [Éteindre votre ordinateur](#)
- [Après intervention à l'intérieur de votre ordinateur](#)

Avant intervention à l'intérieur de votre ordinateur

Respectez les consignes de sécurité suivantes pour vous aider à protéger votre ordinateur de dommages éventuels et pour garantir votre sécurité personnelle. Sauf indication contraire, chaque procédure décrite dans ce document suppose que les conditions suivantes sont remplies :

- 1 Vous avez suivi les étapes de la section [Intervention sur votre ordinateur](#).
- 1 Vous avez lu les consignes de sécurité fournies avec votre ordinateur.
- 1 Pour remplacer un composant ou l'installer, s'il est acheté séparément, effectuez la procédure de retrait en sens inverse.

AVERTISSEMENT : avant toute intervention à l'intérieur de votre ordinateur, consultez les consignes de sécurité livrées avec celui-ci. Pour des informations complémentaires sur les consignes de sécurité, voir la page d'accueil Regulatory Compliance (Conformité à la réglementation) à l'adresse : www.dell.com/regulatory_compliance.

PRÉCAUTION : la plupart des réparations ne peuvent être effectuées que par un technicien de maintenance agréé. Vous devez uniquement procéder aux dépannages et réparations simples autorisés dans la documentation du produit Dell, ou selon les directives du service et du support Dell en ligne ou téléphonique. Les dommages causés par des interventions de maintenance non autorisées par Dell ne sont pas couverts par votre garantie. Lisez et respectez les consignes de sécurité fournies avec le produit.

PRÉCAUTION : pour éviter une décharge électrostatique, mettez-vous à la terre à l'aide d'un bracelet antistatique ou en touchant régulièrement une surface métallique non peinte, par exemple un connecteur sur le panneau arrière de l'ordinateur.

PRÉCAUTION : manipulez les composants et les cartes avec soin. Ne touchez pas les composants ni les contacts d'une carte. Tenez une carte par les bords ou par la languette de fixation métallique. Tenez les composants, par exemple un processeur, par les bords et non par les broches.

PRÉCAUTION : lorsque vous débranchez un câble, tirez sur son connecteur ou sur sa languette, jamais sur le câble lui-même. Si les connecteurs de câble ont des languettes de verrouillage, appuyez sur ces languettes pour dégager le connecteur. Lorsque vous débranchez des connecteurs, veillez à les maintenir alignés pour ne pas tordre leurs broches. Pour la même raison, lorsque vous branchez un câble, vérifiez bien l'orientation et l'alignement des deux connecteurs.

REMARQUE : il se peut que la couleur de votre ordinateur et certains composants soient différents de ceux représentés ici.

Pour éviter tout dommage à votre ordinateur, suivez les étapes suivantes avant de commencer à intervenir à l'intérieur de l'ordinateur.

1. Assurez-vous que la surface de travail est plane et propre afin d'éviter de rayer le capot de l'ordinateur.
2. Éteignez votre ordinateur (voir [Éteindre votre ordinateur](#)).
3. Si l'ordinateur est connecté à une station d'accueil (amarré), déconnectez-le.

PRÉCAUTION : pour déconnecter un câble réseau, débranchez d'abord le câble de votre ordinateur, puis débranchez-le du périphérique réseau.

4. Débranchez tous les câbles réseau de l'ordinateur.
5. Débranchez l'ordinateur et tous les périphériques connectés de leurs prises secteur.
6. Le cas échéant, déconnectez tous les adaptateurs de l'ordinateur.
7. Fermez l'écran, retournez l'ordinateur et placez-le sur une surface de travail plane.

PRÉCAUTION : pour éviter tout dommage à la carte système, retirez la batterie avant l'opération de maintenance.

8. Retirez la batterie principale (voir [Batterie](#)).
9. Retournez l'ordinateur (dessus orienté vers le haut).
10. Ouvrez l'écran.
11. Appuyez sur le bouton d'alimentation pour mettre la carte système à la terre.

PRÉCAUTION : pour éviter les chocs électriques, débranchez toujours votre ordinateur avant d'ouvrir l'écran.

PRÉCAUTION : avant de toucher quoi que ce soit à l'intérieur de votre ordinateur, mettez-vous à la terre en touchant une surface métallique non peinte tel que le métal à l'arrière de l'ordinateur. Pendant que vous travaillez, touchez régulièrement une surface non peinte pour dissiper l'électricité statique, qui pourrait endommager les composants internes.

12. Retirez toute carte ExpressCard ou carte à puce de leurs emplacements appropriés.
13. Retirez le disque dur (voir [Disque dur](#)).

Outils recommandés

Les procédures mentionnées dans ce document pourraient nécessiter les outils suivants :


- 1 Petit tournevis à lame plate
- 1 Tournevis cruciforme n°0
- 1 Tournevis cruciforme n°1
- 1 Petite pointe en plastique
- 1 CD de mise à jour Flash BIOS update program CD

Éteindre votre ordinateur

△ **PRÉCAUTION** : pour éviter toute perte de données, enregistrez et fermez tout fichier ouvert et fermez tout programme ouvert avant d'éteindre votre ordinateur.

1. Éteindre le système d'exploitation :

1 Sous Windows Vista® :

Cliquez sur **Démarrer** , puis cliquez sur la flèche dans le coin inférieur droit du menu **Démarrer** tel qu'illustré ci-dessous, puis cliquez sur **Arrêter**.



1 Sous Windows® XP :

Cliquez sur **Démarrer**→ **Éteindre l'ordinateur**→ **Éteindre**.

L'ordinateur s'éteint après que le système d'exploitation soit éteint.

2. Vérifiez que l'ordinateur et tout périphérique connecté soit éteint. Si l'ordinateur et les périphériques connectés ne s'éteignent pas automatiquement lorsque vous arrêtez le système d'exploitation, maintenez le bouton d'alimentation enfoncé pendant environ 4 secondes.

Après intervention à l'intérieur de votre ordinateur

Après toute procédure de réinstallation, reconnectez tout périphérique, carte et câble avant d'allumer l'ordinateur.

△ **PRÉCAUTION** : pour éviter d'endommager l'ordinateur, n'utilisez que la batterie conçue pour cet ordinateur Dell spécifique. N'utilisez pas une batterie destinée à un autre modèle Dell.

1. Branchez les périphériques externes (réplicateur de port, extension de batterie ou base média par exemple) et réinstallez les cartes (ExpressCard par exemple).
2. Branchez les câbles téléphoniques ou de réseau à l'ordinateur.

△ **PRÉCAUTION** : pour connecter un câble réseau, branchez-le d'abord au périphérique réseau puis à l'ordinateur.

3. Réinstallez la [batterie](#).
4. Branchez l'ordinateur et tous les périphériques connectés à leurs prises secteur.
5. Allumez l'ordinateur.

[Retour à la page Contenu](#)